

บทที่ 3

ผลการปฏิบัติตามมาตรการติดตามตรวจสอบผลกระทบสิ่งแวดล้อม และผลการติดตามตรวจสอบผลกระทบสิ่งแวดล้อม

3.1 ผลการปฏิบัติตามมาตรการติดตามตรวจสอบผลกระทบสิ่งแวดล้อม

ตามที่นิติบุคคลอาคารชุด คอนโด ยู เกษตร-นวมินทร์ ได้มอบหมายให้ บริษัท เซนเซส พร็อพเพอร์ตี้ แมเนจเม้นท์ จำกัด จัดทำรายงานผลการติดตามตรวจสอบตามมาตรการฯ โครงการ คอนโด ยู เกษตร-นวมินทร์ ในระยะดำเนินการ ช่วงเดือนมกราคม - มิถุนายน 2568 เสนอต่อสำนักงานนโยบายและแผนทรัพยากรธรรมชาติและสิ่งแวดล้อม (สผ.) โดยมีการตรวจวัดคุณภาพสิ่งแวดล้อมด้านคุณภาพน้ำทิ้ง และคุณภาพน้ำจากสระว่ายน้ำ ในระยะดำเนินการ ซึ่งมีวิธีการตรวจวัด วิธีการวิเคราะห์และมาตรฐานในการตรวจวิเคราะห์ดังตารางที่ 3.1-1

ตารางที่ 3.1-1 สรุปผลการปฏิบัติตามมาตรการติดตามตรวจสอบผลกระทบสิ่งแวดล้อม

ดัชนีคุณภาพสิ่งแวดล้อมที่ ต้องติดตามตรวจสอบ	บริเวณการตรวจวัด	วิธีการจัดการ	ความถี่	ผลการปฏิบัติตามมาตรการ	เอกสารอ้างอิง/ปัญหา อุปสรรค
1. การใช้น้ำ	- ระบบจ่ายน้ำประปา - ถังเก็บน้ำใต้ดิน	- ตรวจสอบการรั่ว ซึม หรือแตก ของท่อจ่ายน้ำประปาและการทำงานของ ของเครื่องสูบน้ำและวาล์วต่างๆ - ตรวจสอบสภาพพื้นผิวของเสา และสีที่ทาเคลือบผิววัสดุให้อยู่ ในสภาพดี ไม่หลุดกร่อน - ทำความสะอาดทุก 6 เดือน - ตรวจสอบคลอรีนอิสระคงเหลือ ในการล้างถังสำรองน้ำใช้	เดือนละ 1 ครั้ง ตลอด ระยะดำเนินการ ทุก 6 เดือน ตลอดระยะ เปิดดำเนินการ	นิติบุคคลอาคารชุดมีการตรวจสอบการทำงานของ ของระบบท่อส่งน้ำและระบบจ่ายน้ำประปาและ การทำงานของเครื่องสูบน้ำและวาล์วต่างๆ นิติบุคคลอาคารชุดได้ตรวจสอบสภาพพื้นผิวของเสา และสีที่ทาเคลือบผิววัสดุให้อยู่ในสภาพดี ไม่หลุด กร่อนอยู่เสมอ และได้ล้างถังสำรองน้ำใช้ปีละ 1 ครั้ง โดยล้างถังเก็บน้ำใช้ทั้งอาคาร A และอาคาร B ครั้งล่าสุดเมื่อวันที่ 8 พฤศจิกายน 2567 และ ในปี 2568 มีแผนในเดือนพฤศจิกายน	ภาคผนวก 7 ภาคผนวก 7
2. การใช้ไฟฟ้าและการ อนุรักษ์พลังงาน	- ระบบไฟฟ้าโครงการ	- ตรวจสอบการทำงานของระบบ ไฟฟ้าโครงการ	ปีละ 2 ครั้ง ตลอดระยะ เปิดดำเนินการ	นิติบุคคลอาคารชุดตรวจสอบการทำงานของ ระบบไฟฟ้าโครงการอยู่เสมอ	ภาคผนวก 7
3. การจัดการมูลฝอยและ สิ่งปฏิกูล	- ปริมาณมูลฝอยและสภาพ ห้องพักมูลฝอย	- ตรวจสอบสภาพห้องพักมูลฝอย ให้ถูกสุขลักษณะ และไม่ให้มี มูลฝอยตกค้าง	อย่างน้อย สัปดาห์ละ 1 ครั้ง	นิติบุคคลอาคารชุดตรวจสอบสภาพห้องพักมูลฝอย ให้ถูกสุขลักษณะ และไม่ให้มีมูลฝอยตกค้าง เป็นประจำ	-
4. คุณภาพน้ำที่ผ่านการ บำบัดน้ำเสีย	1.จุดรวบรวมน้ำเสียเข้าก่อน ระบบ ระบบบำบัดน้ำเสีย จำนวน 1 จุด 2.จุดระบายน้ำออกจากระบบ บำบัดน้ำเสีย จำนวน 1 จุด 3.บ่อพักน้ำสุดท้ายของระบบ ระบายน้ำของโครงการก่อน ระบายลงสู่ระบบระบายน้ำ บริเวณด้านหน้าโครงการ จำนวน 1 จุด - ค่าความเป็นกรด-ด่าง (pH) - บีโอดี (BOD) - สารแขวนลอย (SS) - สารที่ละลายได้ (TDS) - ซัลไฟด์ (Sulfide) - ทีเคเอ็น (TKN) - น้ำมันและไขมัน (Fat, Oil and Grease)	- ค่าความเป็นกรด-ด่าง (pH) ให้ ใช้เครื่องวัดความเป็นกรดและ ด่างของน้ำ (pH Meter) - บีโอดี (BOD) ใช้วิธีการอะไซด์โมดิ ฟิเคชัน (Azide Modification) - สารแขวนลอย (SS) ใช้วิธีการ กรองผ่านกระดาษกรองใยแก้ว (Glass Fibre Filter Disc) - สารที่ละลายได้ (TDS) ใช้วิธีการ ระเหยแห้ง	เดือนละ 1 ครั้ง ตลอด ระยะดำเนินการ	นิติบุคคลอาคารชุดจัดจ้าง บริษัท ทีเอ็นพี เอ็นไว รอนเมนต์ จำกัด ในการตรวจวัดคุณภาพน้ำทั้ง ซึ่งทำการตรวจวัด ช่วงเดือนมกราคม - มิถุนายน 2568 พบว่า มีบางพารามิเตอร์มีค่าไม่เป็นตาม เกณฑ์มาตรฐานกำหนดไว้	ภาคผนวก 8 ถึงภาคผนวก 10

ดัชนีคุณภาพสิ่งแวดล้อมที่ต้องติดตามตรวจสอบ	บริเวณการตรวจวัด	วิธีการจัดการ	ความถี่	ผลการปฏิบัติตามมาตรการ	เอกสารอ้างอิง/ปัญหาอุปสรรค
		<ul style="list-style-type: none"> - ซัลไฟด์ (Sulfide) ใช้วิธีการไตเตรท (Titrate) - ทีเคเอ็น (TKN) ใช้วิธีการเจลดาล์ล (Kjeldahl) - น้ำมันและไขมัน (Fat, Oil and Grease) ใช้วิธีการสกัดด้วยตัวทำละลายและแยกหาน้ำหนักของน้ำมันและไขมัน 			
	บ่อดักไขมัน	ตรวจสอบปริมาณไขมัน/น้ำมัน ที่บ่อดักไขมัน ถ้ามีมากประสานสำนักงานเขตบางเขนเก็บขนไปกำจัด	ทุกวัน ตลอดระยะเปิดดำเนินการ	โครงการจัดให้มีการสูบล้างถังและดูดไขมันครั้งล่าสุดเมื่อวันที่ 15 ตุลาคม 2567 ในปี 2568 มีแผนในเดือนตุลาคม	รูปที่ 2-41
5. ระบบระบายน้ำและป้องกันน้ำท่วม	รอยรั่วหรือรอยแตกหักของท่อระบายน้ำ	ตรวจสอบการรั่วซึมหรือแตกของท่อระบายน้ำ	อย่างน้อยเดือนละ 1 ครั้ง ตลอดระยะเปิดดำเนินการ	นิติบุคคลอาคารชุดได้ตรวจสอบการรั่วซึมหรือแตกของท่อระบายน้ำอย่างสม่ำเสมอ	-
	รางระบายน้ำและบ่อดักตะกอน	ตรวจสอบรางระบายน้ำและบ่อดักตะกอน	ตรวจสอบทุกวัน ตลอดระยะเปิดดำเนินการ	นิติบุคคลอาคารชุดได้ตรวจสอบรางระบายน้ำและบ่อดักตะกอนอย่างสม่ำเสมอ	รูปที่ 2-29
6. การป้องกันอัคคีภัย	อุปกรณ์ป้องกันอัคคีภัย	ตรวจสอบอุปกรณ์ป้องกันอัคคีภัยให้พร้อมใช้งานอยู่เสมอ และจัดให้มีการอบรมวิธีการใช้อุปกรณ์ของระบบป้องกันอัคคีภัย	ตรวจสอบอุปกรณ์ป้องกันอัคคีภัยประมาณ 2 ครั้ง/ปี อบรมวิธีการใช้อุปกรณ์ของระบบป้องกันอัคคีภัยและการซ้อมแผนการหนีไฟอย่างน้อยปีละ 1 ครั้ง	นิติบุคคลอาคารชุดได้ตรวจสอบอุปกรณ์ป้องกันอัคคีภัยให้พร้อมใช้งานอยู่เสมอ และจัดให้มีการอบรมวิธีการใช้อุปกรณ์ของระบบป้องกันอัคคีภัยและซ้อมอพยพหนีไฟเกิดเหตุฉุกเฉินไฟไหม้เป็นประจำทุกปี ปีละ 1 ครั้ง ครั้งล่าสุดเมื่อวันที่ 9 พฤศจิกายน 2567 ในปี 2568 มีแผนในเดือนพฤศจิกายน	รูปที่ 2-31

ดัชนีคุณภาพสิ่งแวดล้อมที่ต้องติดตามตรวจสอบ	บริเวณการตรวจวัด	วิธีการจัดการ	ความถี่	ผลการปฏิบัติตามมาตรการ	เอกสารอ้างอิง/ปัญหาอุปสรรค
7. สระว่ายน้ำ 7.1) คุณภาพสระว่ายน้ำ การตรวจสอบรายวัน - ค่าความเป็นกรดต่าง (pH) - คลอรีนอิสระ (Free Chlorine)	- บริเวณที่มีผู้ใช้บริการเบาบาง - บริเวณที่มีผู้ใช้บริการหนาแน่น	- เก็บและวิเคราะห์ตัวอย่างด้วยวิธีมาตรฐาน	วันละ 2 ครั้ง ในช่วงก่อนเปิดและหลังปิดบริการตลอดระยะดำเนินการ	นิติบุคคลอาคารชุดได้เก็บและวิเคราะห์คุณภาพน้ำสระว่ายน้ำ วันละ 2 ครั้ง ในช่วงก่อนเปิดและหลังปิดบริการ	ภาคผนวก 7
การตรวจสอบรายเดือน - ปริมาณ โคลิฟอร์มทั้งหมด (Total Coliform Bacteria) - ปริมาณฟีคอลโคลิฟอร์ม (Fecal Coliform Bacteria) - จุลินทรีย์หรือตัวบ่งชี้จุลินทรีย์ที่ทำให้เกิดโรค ได้แก่ Escherichia coli, Staphylococcus aureus และ Pseudomonas aeruginosa)	- บริเวณที่มีผู้ใช้บริการเบาบาง - บริเวณที่มีผู้ใช้บริการหนาแน่น	- เก็บและวิเคราะห์ตัวอย่างด้วยวิธีมาตรฐาน	เดือนละ 1 ครั้ง ขณะที่ผู้ใช้สระมากที่สุด ตลอดระยะดำเนินการ	นิติบุคคลอาคารชุดจัดจ้าง บริษัท ทีเอ็นพี เอ็นไวรอนเมนต์ จำกัด ในการตรวจวัดคุณภาพน้ำสระว่ายน้ำ ซึ่งทำการตรวจวัด ช่วงเดือนมกราคม - มิถุนายน 2568 พบว่า ส่วนใหญ่มีค่าอยู่ในเกณฑ์มาตรฐานกำหนดไว้	ภาคผนวก 8 ถึงภาคผนวก 10
การตรวจสอบรายปี - คลอรีนทั้งหมด (Total Chlorine) - คลอไรด์ (Chloride) - แอมโมเนียม (Ammonia) - ไนเตรท (Nitrate)	- บริเวณที่มีผู้ใช้บริการเบาบาง - บริเวณที่มีผู้ใช้บริการหนาแน่น	- เก็บและวิเคราะห์ตัวอย่างด้วยวิธีมาตรฐาน	ปีละ 1 ครั้ง ตลอดระยะเปิดดำเนินการ	นิติบุคคลอาคารชุดจัดจ้าง บริษัท ทีเอ็นพี เอ็นไวรอนเมนต์ จำกัด ในการตรวจวัดคุณภาพน้ำสระว่ายน้ำ คือ เดือนตุลาคม 2567 พบว่า มีบางพารามิเตอร์มีค่าไม่เป็นตามเกณฑ์มาตรฐานกำหนดไว้	ภาคผนวก 8 ถึงภาคผนวก 10

ดัชนีคุณภาพสิ่งแวดล้อมที่ ต้องติดตามตรวจสอบ	บริเวณการตรวจวัด	วิธีการจัดการ	ความถี่	ผลการปฏิบัติตามมาตรการ	เอกสารอ้างอิง/ปัญหา อุปสรรค
7.2) โครงสร้าง และความปลอดภัยบริเวณสระว่ายน้ำ		<ol style="list-style-type: none"> 1. สภาพโครงสร้างสระว่ายน้ำ พื้นผนังไม่ให้มีรอยแตกหรือรอยร้าวซึม โดยให้สระว่ายน้ำอยู่ในสภาพดีอยู่เสมอ 2. ตรวจสอบรางระบายน้ำล้นให้มีฝาปิดแข็งแรงอยู่ในสภาพดี และไม่มีน้ำล้นออกจากราง 3. ตรวจสอบป้ายบอกความลึกของสระว่ายน้ำให้อยู่ในสภาพดี และสามารถมองเห็นได้ชัดเจน 4. ตรวจสอบหลอดไฟ/แสงสว่างให้เพียงพอทั่วบริเวณสระว่ายน้ำ เพื่อให้มองเห็นได้ชัดเจน ในกรณีที่มีการเปิดใช้สระในเวลากลางคืน 5. ตรวจสอบอ่างล้างมือ บริเวณล้างตัวก่อนลงสระว่ายน้ำ ที่ล้างเท้า ห้องเปลี่ยนเสื้อผ้า ตู้เก็บสิ่งของที่วางหรือเก็บรองเท้า สำหรับผู้ใช้บริการให้อยู่ในสภาพดีเสมอ 6. ตรวจสอบป้ายแสดงข้อปฏิบัติ สำหรับผู้ใช้บริการติดไว้ในบริเวณสระว่ายน้ำให้มองเห็นชัดเจน และอยู่ในสภาพดีเสมอ 7. ดูแลรักษา และทำความสะอาดห้องน้ำในบริเวณสระว่ายน้ำ 	<p>ตรวจทุกวัน ตลอดระยะเปิดดำเนินการ</p>	<p>มีการตรวจสอบโครงสร้างสระว่ายน้ำ การขึ้นน้ำให้อยู่ในสภาพน้ำล้น ให้อยู่ในสภาพดีอยู่เสมอ ถ้ามีการผุกร่อน หรือชำรุดต้องดำเนินการแก้ไขทันที</p> <p>นิติบุคคลอาคารชุดมีการตรวจสอบรางระบายน้ำล้นให้อยู่ในสภาพดีอยู่เสมอ ถ้ามีการผุกร่อน หรือชำรุดต้องดำเนินการแก้ไขทันที</p> <p>นิติบุคคลอาคารชุดมีการตรวจสอบว่ามีป้ายบอกระดับความลึกของสระว่ายน้ำ</p> <p>นิติบุคคลอาคารชุดมีการตรวจสอบหลอดไฟ/แสงสว่างให้เพียงพอทั่วบริเวณสระว่ายน้ำ เพื่อให้มองเห็นได้ชัดเจน ในกรณีที่มีการเปิดใช้สระในเวลากลางคืน</p> <p>นิติบุคคลอาคารชุดมีการตรวจสอบอ่างล้างมือ บริเวณล้างตัวก่อนลงสระว่ายน้ำ ที่ล้างเท้า ห้องเปลี่ยนเสื้อผ้า ตู้เก็บสิ่งของที่วางหรือเก็บรองเท้า สำหรับผู้ใช้บริการให้อยู่ในสภาพดีเสมอ</p> <p>นิติบุคคลอาคารชุดมีการตรวจสอบป้ายแสดงข้อปฏิบัติสำหรับผู้ใช้บริการติดไว้ในบริเวณสระว่ายน้ำให้มองเห็นชัดเจน และอยู่ในสภาพดีเสมอ</p> <p>นิติบุคคลอาคารชุดมีการดูแลรักษา และทำความสะอาดห้องน้ำในบริเวณสระว่ายน้ำให้สะอาด</p>	<p>รูปที่ 2-27</p> <p>รูปที่ 2-27</p> <p>-</p> <p>-</p> <p>รูปที่ 2-27</p> <p>รูปที่ 2-27</p> <p>-</p>

ดัชนีคุณภาพสิ่งแวดล้อมที่ ต้องติดตามตรวจสอบ	บริเวณการตรวจวัด	วิธีการจัดการ	ความถี่	ผลการปฏิบัติตามมาตรการ	เอกสารอ้างอิง/ปัญหา อุปสรรค
		ให้สะอาดอยู่เสมอ 8. อุปกรณ์ช่วยชีวิตประจำสระว่ายน้ำ เช่น โฟมช่วยชีวิต ห่วงชูชีพ และ ชุดปฐมพยาบาลให้อยู่ในสภาพ ที่พร้อมใช้งานตลอดเวลา		อยู่เสมอ นิติบุคคลอาคารชุดมีการตรวจสอบอุปกรณ์ ช่วยชีวิตประจำสระว่ายน้ำ เช่น โฟมช่วยชีวิต และ ห่วงชูชีพ ให้อยู่ในสภาพที่พร้อมใช้งานตลอดเวลา	รูปที่ 2-27
8. สุขภาพ	- พื้นที่สีเขียวภายในโครงการ	-ดูแลรักษาให้มีสภาพดี และตัด แต่งกิ่งไม้ไม่ให้ล้ำเขตที่ดิน	สัปดาห์ละ 1 ครั้ง ตลอด ระยะเปิดดำเนินการ	นิติบุคคลอาคารชุดมีการตรวจสอบดูแลรักษา ให้มีสภาพดี และตัดแต่งกิ่งไม้ไม่ให้ล้ำเขตที่ดิน	รูปที่ 2-1
9. การบดบังแสงแดด/การบด บังทิศทางลม/การบดบัง คลื่นวิทยุ	- ผู้พักอาศัยบริเวณพื้นที่ใกล้เคียง	-จัดให้มีเจ้าหน้าที่รับเรื่องร้องเรียน และตรวจสอบผลกระทบที่เกิดขึ้น	ตั้งแต่เปิดดำเนินการจนถึง ภายหลังการก่อสร้าง โครงการแล้วเสร็จเป็นเวลา 1 ปี	นิติบุคคลอาคารชุดจัดให้มีเจ้าหน้าที่รับเรื่อง ร้องเรียนและตรวจสอบผลกระทบที่เกิดขึ้น ซึ่งปัจจุบันยังมิได้รับเรื่องร้องเรียนจากผู้พักอาศัย ที่อยู่ใกล้เคียงพื้นที่โครงการ	-

3.2 วิธีการตรวจวัดคุณภาพสิ่งแวดล้อม

วิธีการตรวจวัดคุณภาพสิ่งแวดล้อม รายละเอียด ดังตารางที่ 3-1

ตารางที่ 3-1 วิธีการตรวจวัดและวิเคราะห์คุณภาพสิ่งแวดล้อม

รายการตรวจวัด	วิธีวิเคราะห์	ค่ามาตรฐาน
คุณภาพน้ำทิ้ง		
ค่าความเป็นกรด-ด่าง (pH)	- Electrometric Method	5-9 ^{1/}
ของแข็งที่ละลายน้ำได้ทั้งหมด (Total Dissolved Solids)	- Dried at 103-105 °C	≤1000 mg/l ^{1/}
ของแข็งแขวนลอย (Suspended Solids)	- Dried at 103-105 °C	≤ 40 mg/l ^{1/}
ตะกอนหนัก (Settleable Solids)	- Imhoff Cone / Volumetric Method	≤0.5 ml/l ^{1/}
บีโอดี (BOD)	- 5-Day BOD Test / Azide Modification Method	≤ 30 mg/l ^{1/}
ซัลไฟด์ (Sulfide)	- Iodometric Method	≤ 1.0 mg/l ^{1/}
ไนโตรเจนในรูป ที่ เค เอ็น (TKN)	- Macro Kjeldahl Method	≤ 35 mg/l ^{1/}
น้ำมันและไขมัน (Fat, Oil and Grease)	- Partition-Gravimetric Method / Soxhlet Extraction Method	≤ 20 mg/l ^{1/}
คุณภาพน้ำสระว่ายน้ำ		
Total Coliform Bacteria	- MPN Test	≤ 1.0 mg/l ^{2/}
Fecal Coliform Bacteria	- MPN Test	ต้องไม่พบ ^{2/}
Escherichia coli	- Colonies Count	ต้องไม่พบ ^{2/}
Staphylococcus aureus	- FDA Bacteriological	ต้องไม่พบ ^{2/}
Pseudomonas aeruginosa	- Membrane Filter Technique	-
Total Chlorine	- DPD Colorimetric	0.6-1.0 ^{2/}
Chloride	- Argentometric	≤ 600 ^{2/}
Ammonia	- Titrimetric	≤ 20 ^{2/}
Nitrate	- Cadmium Reduction	≤ 50 ^{2/}

หมายเหตุ : ^{1/} มาตรฐานควบคุมการระบายน้ำทิ้งจากอาคารประเภท ข. ตามประกาศกระทรวงทรัพยากรธรรมชาติและสิ่งแวดล้อม เรื่อง กำหนดมาตรฐานควบคุมการระบายน้ำทิ้งจากอาคารบางประเภทและบางขนาด พ.ศ. 2567 ประกาศในราชกิจจานุเบกษา เล่มที่ 141 ตอนพิเศษ 233 ง ลงวันที่ 27 สิงหาคม 2567

^{2/} มาตรฐานตามคำแนะนำของคณะกรรมการสาธารณสุข ฉบับที่ 1/2550 เรื่อง การควบคุมการประกอบกิจการสระว่ายน้ำ หรือกิจการอื่นๆ ในทำนองเดียวกัน

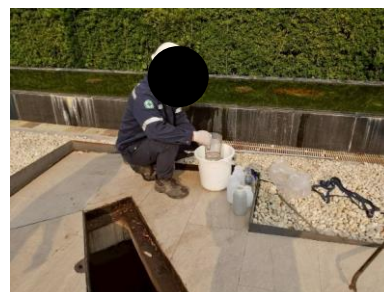
3.3 ผลการตรวจวัดคุณภาพสิ่งแวดล้อม

3.3.1 คุณภาพน้ำทิ้ง

การตรวจวัดคุณภาพน้ำทิ้ง ทำการเก็บตัวอย่างคุณภาพน้ำ 3 จุด ได้แก่ จุดรวบรวมน้ำเสียเข้าก่อนระบบบำบัดน้ำเสีย จุดระบายน้ำออกจากระบบบำบัดน้ำเสีย และบ่อพักน้ำสุดท้ายของระบบระบายน้ำของโครงการก่อนระบายลงสู่ระบบระบายน้ำบริเวณด้านหน้าโครงการ ช่วงเดือนมกราคม - มิถุนายน 2568 เดือนละ 1 ครั้ง (แสดงการเก็บตัวอย่างคุณภาพน้ำทิ้ง ช่วงเดือนมกราคม - มิถุนายน 2568 ดังแสดงในรูปที่ 3-1)



แสดงการเก็บตัวอย่างคุณภาพน้ำทิ้ง เดือนมกราคม 2568



แสดงการเก็บตัวอย่างคุณภาพน้ำทิ้ง เดือนกุมภาพันธ์ 2568

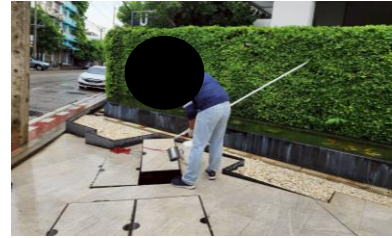


แสดงการเก็บตัวอย่างคุณภาพน้ำทิ้ง เดือนมีนาคม 2568

รูปที่ 3-1 แสดงการเก็บตัวอย่างคุณภาพน้ำทิ้ง ช่วงเดือนมกราคม - มิถุนายน 2568



แสดงการเก็บตัวอย่างคุณภาพน้ำทิ้ง เดือนเมษายน 2568



แสดงการเก็บตัวอย่างคุณภาพน้ำทิ้ง เดือนพฤษภาคม 2568



แสดงการเก็บตัวอย่างคุณภาพน้ำทิ้ง เดือนมิถุนายน 2568

รูปที่ 3-1 แสดงการเก็บตัวอย่างคุณภาพน้ำทิ้ง ช่วงเดือนมกราคม - มิถุนายน 2568

ผลการตรวจวัดคุณภาพน้ำทิ้ง บริเวณจุดรวบรวมน้ำเสียเข้าก่อนระบบบำบัดน้ำเสีย ช่วงเดือนมกราคม - มิถุนายน 2568 ยังไม่มีเกณฑ์มาตรฐานกำหนด (ผลการตรวจวัดคุณภาพน้ำทิ้งช่วงเดือนมกราคม - มิถุนายน 2568 ดังแสดงในตารางที่ 3-2 และแสดงตารางเปรียบเทียบผลการตรวจวัดคุณภาพน้ำทิ้ง ช่วงเดือนเมษายน 2563 - มิถุนายน 2568 ดังแสดงในตารางที่ 3-3 และรูปที่ 3-2)

ผลการตรวจวัดคุณภาพน้ำทิ้ง บริเวณจุดระบายน้ำออกจากระบบบำบัดน้ำเสีย ช่วงเดือนมกราคม - มิถุนายน 2568 พบว่า ทุกพารามิเตอร์เป็นไปตามเกณฑ์มาตรฐานควบคุมการระบายน้ำทิ้งจากอาคารประเภท ข ตามประกาศกระทรวงทรัพยากรธรรมชาติและสิ่งแวดล้อม เรื่อง กำหนดมาตรฐานควบคุมการระบายน้ำทิ้งจากอาคารบางประเภทและบางขนาด พ.ศ. 2567 ประกาศในราชกิจจานุเบกษา เล่มที่ 141 ตอนพิเศษ 233 ง ลงวันที่ 27 สิงหาคม 2567 (ผลการตรวจวัดคุณภาพน้ำทิ้ง ช่วงเดือนมกราคม - มิถุนายน 2568 ดังแสดงในตารางที่ 3-4 และแสดงตารางเปรียบเทียบผลการตรวจวัดคุณภาพน้ำทิ้ง ช่วงเดือนเมษายน 2563 - มิถุนายน 2568 ดังแสดงในตารางที่ 3-5 และรูปที่ 3-3)

ผลการตรวจวัดคุณภาพน้ำทิ้ง บริเวณบ่อบำบัดน้ำสุดท้ายของระบบระบายน้ำของโครงการก่อนระบายลงสู่ระบบระบายน้ำบริเวณด้านหน้าโครงการ พบว่า มีทุกพารามิเตอร์เป็นไปตามเกณฑ์มาตรฐานควบคุมการระบายน้ำทิ้งจากอาคารประเภท ข ตามประกาศกระทรวงทรัพยากรธรรมชาติและสิ่งแวดล้อม เรื่อง กำหนดมาตรฐานควบคุมการระบายน้ำทิ้งจากอาคารบางประเภทและบางขนาด พ.ศ. 2567 ประกาศในราชกิจจานุเบกษา เล่มที่ 141 ตอนพิเศษ 233 ง ลงวันที่ 27 สิงหาคม 2567 (ผลการตรวจวัดคุณภาพน้ำทิ้ง ช่วงเดือนมกราคม - มิถุนายน 2568 ดังแสดงในตารางที่ 3-6 และแสดงตารางเปรียบเทียบผลการตรวจวัดคุณภาพน้ำทิ้ง ช่วงเดือนเมษายน 2563 - มิถุนายน 2568 ดังแสดงในตารางที่ 3-7 และรูปที่ 3-4)

ตารางที่ 3-2 ผลการตรวจวัดคุณภาพน้ำทิ้ง บริเวณจุดรวบรวมน้ำเสียเข้าก่อนระบบบำบัดน้ำเสีย ของโครงการ คอนโด ยู เกษตร - นวมินทร์ ช่วงเดือนมกราคม - มิถุนายน 2568

วันที่ตรวจวัด	พารามิเตอร์						
	pH	SS	TDS	BOD	Sulfide	TKN	Fat, Oil & Grease
15/01/2568	7.2	35.8	390	193	1.08	99.82	<2.0
19/02/2568	7.2	49	427	194	1.22	68	2.1
19/03/2568	7.2	44	424	110	0.81	74	<2.0
23/04/2568	7.2	47.3	260	42.8	1.29	52	2.2
21/05/2568	7.2	48.4	483	122	1.07	58	2.2
18/06/2568	7.2	37.7	361	52.2	0.91	22	2.4
ค่ามาตรฐาน	-	-	-	-	-	-	-

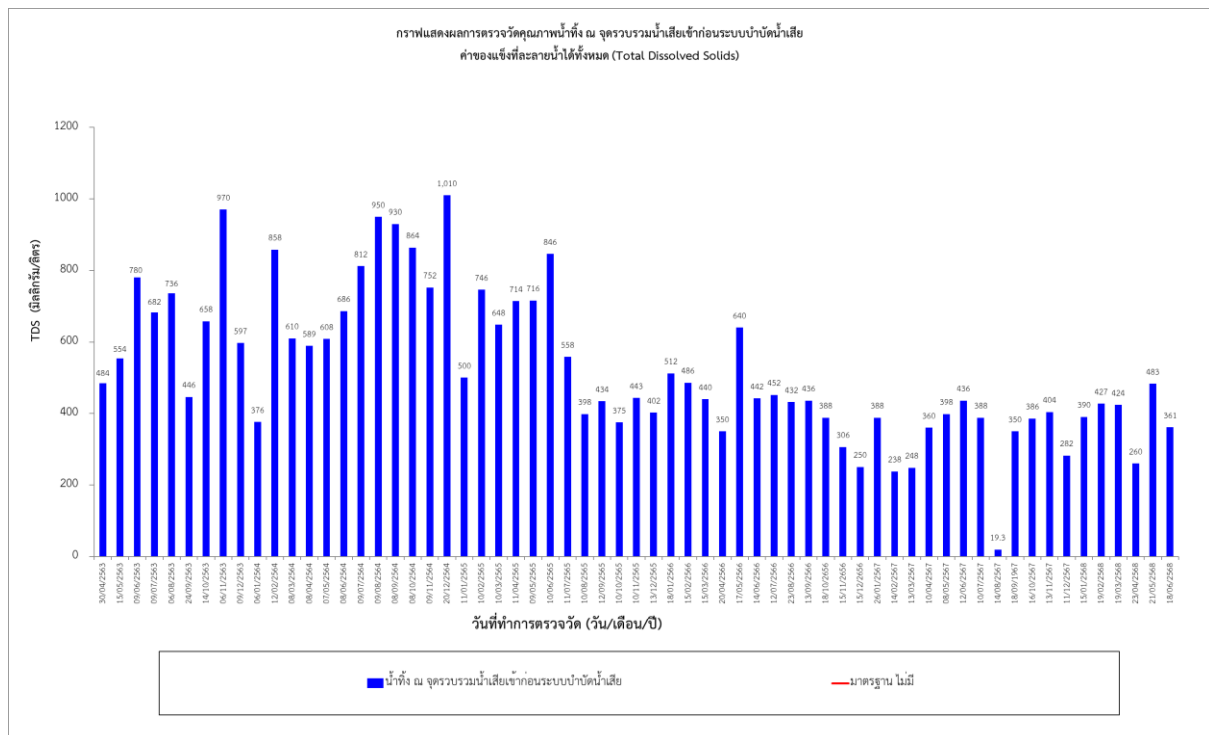
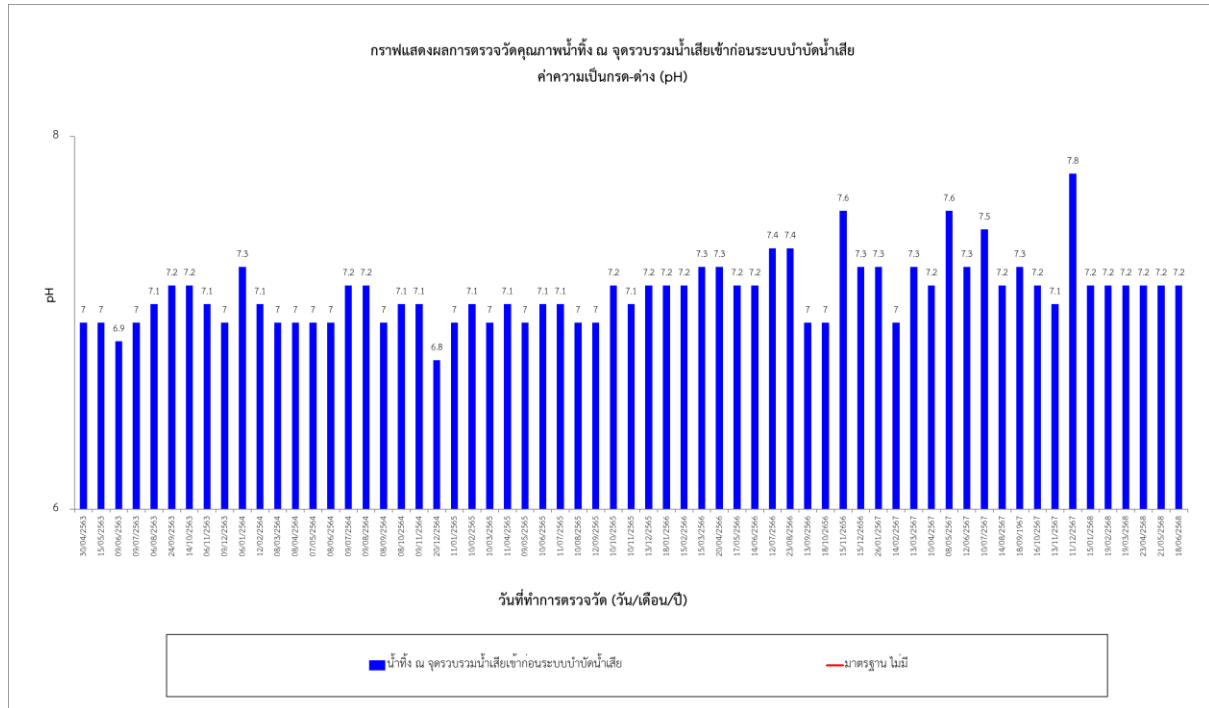
หมายเหตุ : น้ำเสียก่อนเข้าระบบบำบัดไม่มีเกณฑ์มาตรฐานกำหนด

ตารางที่ 3-3 เปรียบเทียบผลการตรวจวัดคุณภาพน้ำทิ้ง บริเวณจุดรวบรวมน้ำเสียเข้าก่อนระบบบำบัดน้ำเสีย
ของโครงการ คอนโด ยู เกษตร - นวมินทร์ ช่วงเดือนเมษายน 2563 - มิถุนายน 2568

วันที่ตรวจวัด	พารามิเตอร์						
	pH	SS	TDS	BOD	Sulfide	TKN	Fat, Oil & Grease
30/04/63	7.0	55	484	124	1.4	27.16	12.0
15/05/63	7.0	79	554	141	1.8	38.92	12.5
09/06/63	6.9	126	780	162	1.8	36.68	12.0
09/07/63	7.0	462	682	288	30.6	49.28	15
06/08/63	7.1	266	736	186	2	43.68	11.5
24/09/63	7.2	54	446	140	2	20.44	9.5
14/10/63	7.2	142	658	157	1.8	42.56	11.5
06/11/63	7.1	84	970	152	1.1	41.44	6.5
09/12/63	7.0	64	597	129	1.4	38.36	6.5
6/1/64	7.3	36	376	123	1.4	23.24	6.33
12/2/64	7.1	32	858	96	7.6	33.04	7.50
8/3/64	7.0	148	610	162	1.8	43.96	12.50
8/4/64	7.0	61	589	128	1.8	56.56	6.67
7/5/64	7.0	169	608	186	2.2	46.48	11.50
8/6/64	7.0	94	686	88	2.4	56.70	6.67
09/07/64	7.2	48	812	97	2.1	56.28	8
09/08/64	7.2	45	950	69	2.7	44.24	<5
08/09/64	7	51	930	116	1	40.17	8.5
08/10/64	7.1	40	864	22	0.2	18.2	<5
09/11/64	7.1	110	752	148	1.2	77	9.67
20/12/64	6.8	39	1010	27	0.2	26.32	<5
11/01/65	7	83	500	154	1.2	62.72	13.33
10/02/65	7.1	39	746	23	<0.2	21	7
10/03/65	7	87	648	174	2.1	27.04	8.67
11/04/65	7.1	71	714	266	3.2	38.08	6.67
09/05/65	7	38	716	36	<0.2	30.24	<5
10/06/65	7.1	35	846	76	0.4	35.28	<5
11/07/65	7.1	100	558	196	2.6	62.46	10
10/08/65	7	66	398	82	2	56	<5
12/09/65	7	45	434	112	1.8	55.72	5.1
10/10/65	7.2	86	375	134	1.2	74.67	5
10/11/65	7.1	104	443	268	3.5	109.2	5
13/12/65	7.2	30	402	30	0.2	34.44	<5

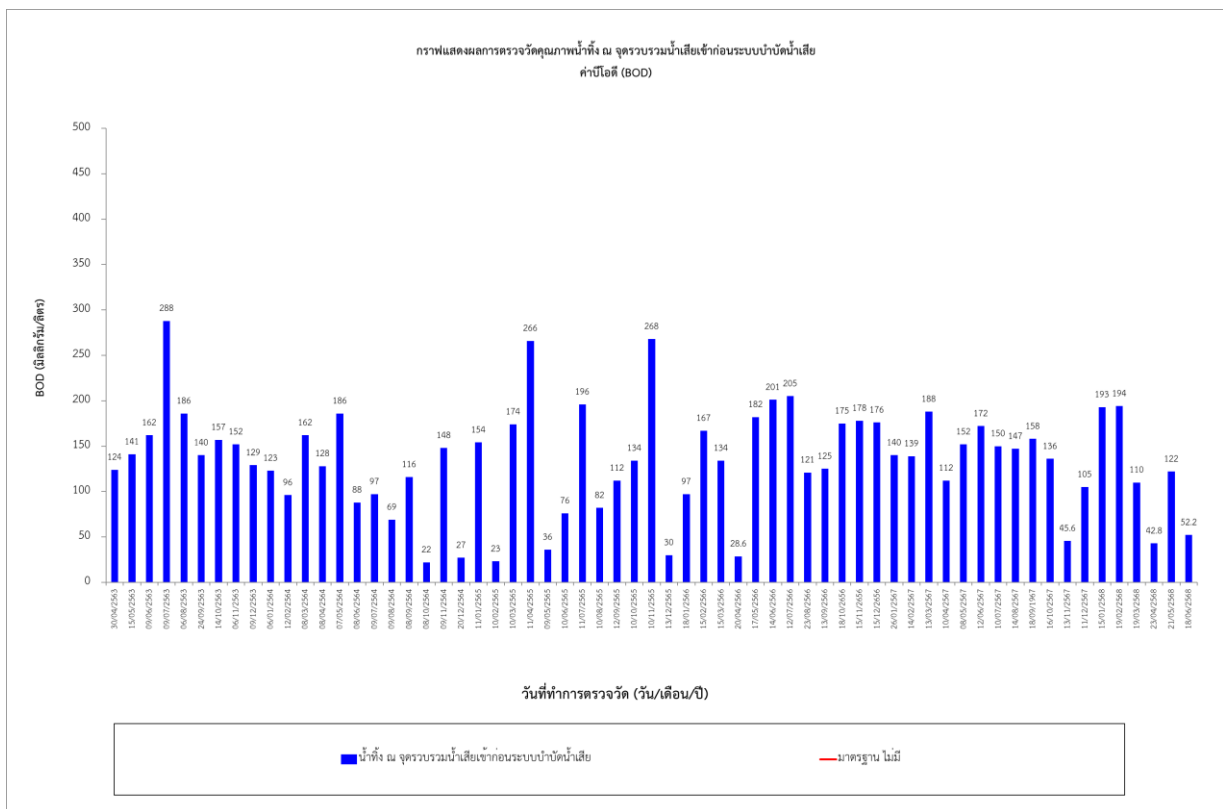
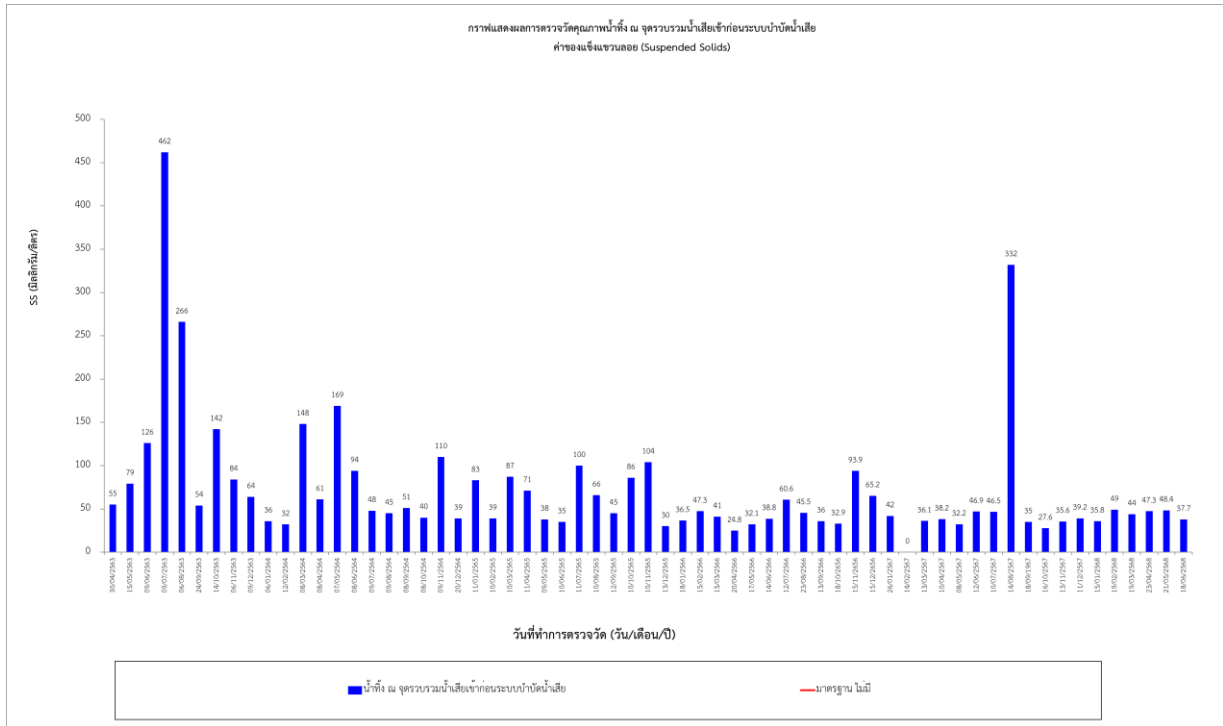
วันที่ตรวจวัด	พารามิเตอร์						
	pH	SS	TDS	BOD	Sulfide	TKN	Fat, Oil & Grease
18/01/66	7.2	36.5	512	97	9.31	75.7	17
15/02/66	7.2	47.3	486	167	6.98	71.7	8.3
15/03/66	7.3	41.0	440	134	5.34	69.7	5.6
20/04/66	7.3	24.8	350	28.6	0.60	22.5	<5.0
17/05/66	7.2	32.1	640	182	6.72	86.7	11
14/06/66	7.2	38.8	442	201	7.63	218	13
12/07/66	7.4	60.6	452	205	9.91	87.8	5.4
23/08/66	7.4	45.5	432	121	5.48	78.4	5.8
13/09/66	7	36	436	125	3.8	10.1	5.5
18/10/66	7	32.9	388	175	6.9	69	5.2
15/11/66	7.6	93.9	306	178	2.9	80	13
15/12/66	7.3	65.2	250	176	3.2	70	<5.0
26/01/2567	7.3	388	42	140	3.32	72	8.2
14/02/2567	7	238	<5.0	139	2.26	71	<5.0
13/03/2567	7.3	248	36.1	188	1.62	72	<5.0
10/04/2567	7.2	360	38.2	112	< 0.60	73 (3)	< 5.0
08/05/2567	7.6	398	32.2	152	1.8	60.84	< 5.0
12/06/2567	7.3	436	46.9	172	1.61	77.75	5.5
10/07/2567	7.5	46.5	388	150	1.75	84.60	4.4
14/08/2567	7.2	332	19.3	147	1.62	79.09	4.6
18/09/2567	7.3	35	350	158	1.56	79.16	3.3
16/10/2567	7.2	27.6	386	136	1.92	80.51	3.5
13/11/2567	7.1	35.6	404	45.6	1.72	82.34	3.6
11/12/2567	7.8	39.2	282	105	1.5	79.79	<2.0
15/01/2568	7.2	35.8	390	193	1.08	99.82	<2.0
19/02/2568	7.2	49	427	194	1.22	68	2.1
19/03/2568	7.2	44	424	110	0.81	74	<2.0
23/04/2568	7.2	47.3	260	42.8	1.29	52	2.2
21/05/2568	7.2	48.4	483	122	1.07	58	2.2
18/06/2568	7.2	37.7	361	52.2	0.91	22	2.4
ค่ามาตรฐาน	-	-	-	-	-	-	-

หมายเหตุ : น้ำเสียก่อนเข้าระบบบำบัดไม่มีเกณฑ์มาตรฐานกำหนด

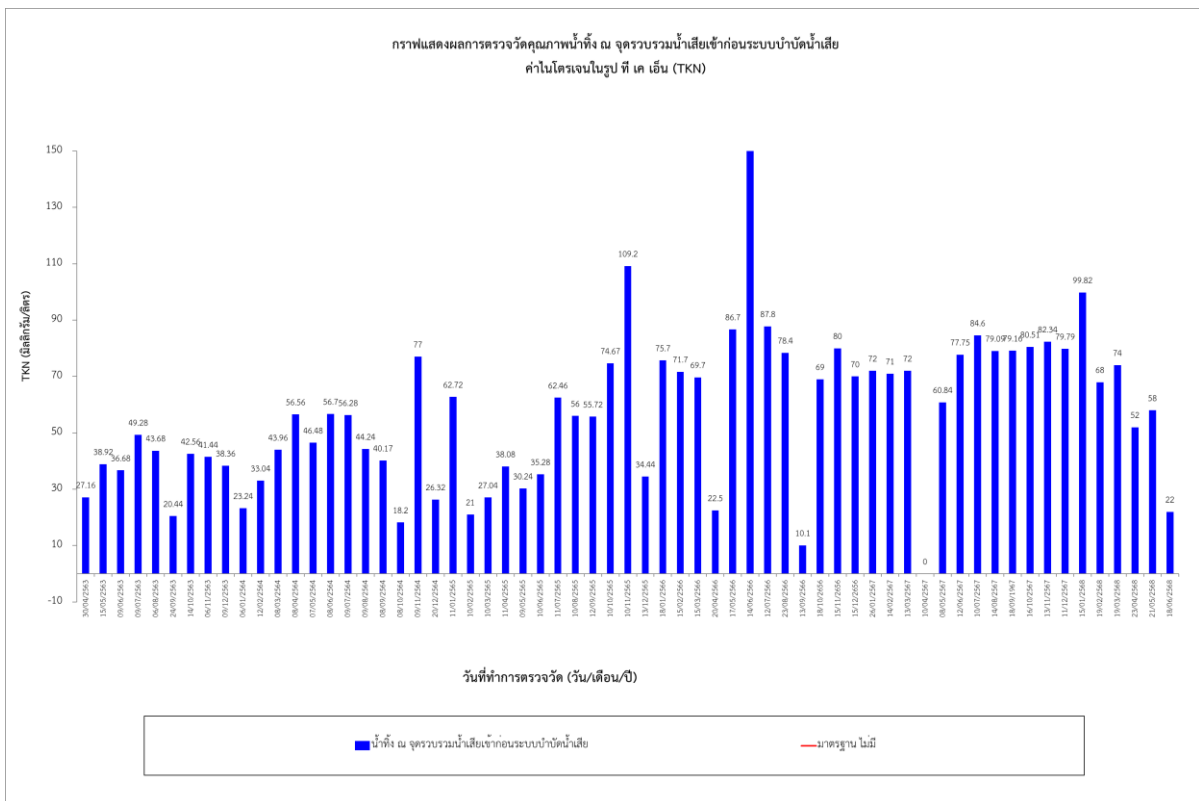
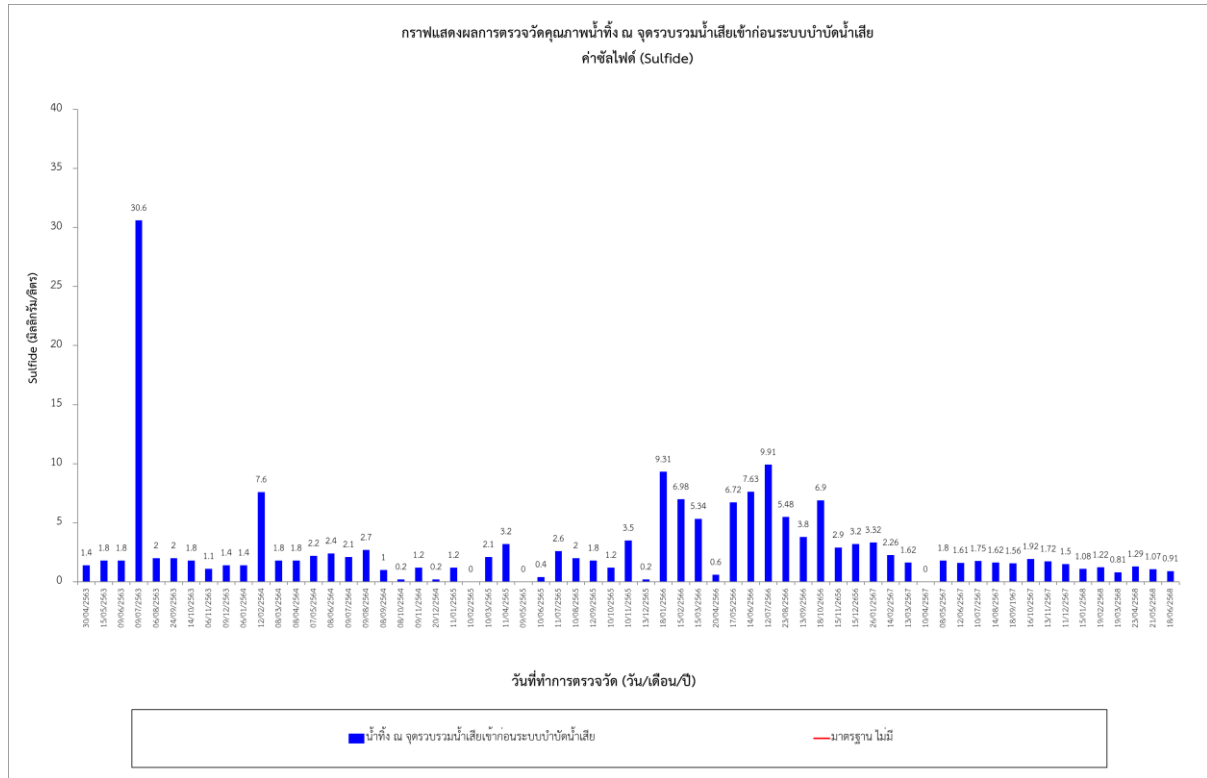


รูปที่ 3-2 ผลการติดตามตรวจสอบคุณภาพน้ำทิ้ง บริเวณจุดรวบรวมน้ำเสียเข้าก่อนระบบบำบัดน้ำเสีย
ของโครงการ คอนโด ยู เกษตร - นวมินทร์ ช่วงเดือนเมษายน 2563 - มิถุนายน 2568

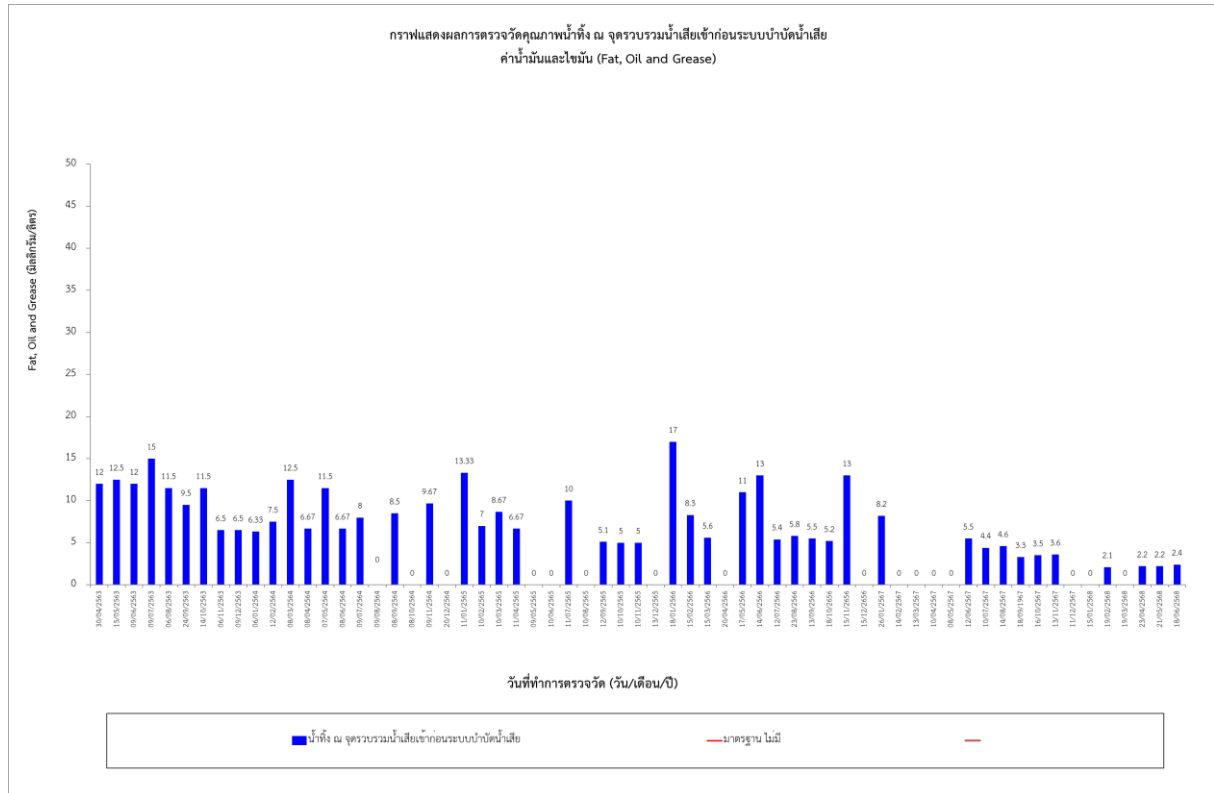
รายงานผลการปฏิบัติตามมาตรการป้องกัน และแก้ไขผลกระทบสิ่งแวดล้อม และมาตรการติดตามตรวจสอบผลกระทบสิ่งแวดล้อม
(ระยะดำเนินการ) โครงการ คอนโด ยู เกษตร - นวมินทร์ ช่วงเดือนมกราคม - มิถุนายน 2568



รูปที่ 3-2 ผลการติดตามตรวจสอบคุณภาพน้ำทิ้ง บริเวณจุดรวบรวมน้ำเสียเข้าก่อนระบบบำบัดน้ำเสีย
ของโครงการ คอนโด ยู เกษตร - นวมินทร์ ช่วงเดือนเมษายน 2563 - มิถุนายน 2568 (ต่อ 1)



รูปที่ 3-2 ผลการติดตามตรวจสอบคุณภาพน้ำทั้ง บริเวณจุดรวมน้ำเสียเข้าก่อนระบบบำบัดน้ำเสีย
ของโครงการ คอนโด ยู เกษตร - นวมินทร์ ช่วงเดือนเมษายน 2563 - มิถุนายน 2568 (ต่อ 2)



รูปที่ 3-2 ผลการติดตามตรวจสอบคุณภาพน้ำทั้ง บริเวณจุดรวมน้ำเสียเข้าก่อนระบบบำบัดน้ำเสีย
ของโครงการ คอนโด ยู เกษตร - นวมินทร์ ช่วงเดือนเมษายน 2563 - มิถุนายน 2568 (ต่อ 3)

ตารางที่ 3-4 ผลการตรวจวัดคุณภาพน้ำทิ้ง บริเวณจุดระบายน้ำออกจากระบบบำบัดน้ำเสีย ของโครงการ คอนโด ยู เกษตร - นวมินทร์ ช่วงเดือนมกราคม - มิถุนายน 2568

วันที่ตรวจวัด	พารามิเตอร์						
	pH	SS	TDS	BOD	Sulfide	TKN	Fat, Oil & Grease
15/01/2568	7	29.4	360	18.8	<0.60	23.56	<2.0
19/02/2568	6.4	27.4	410	20.6	<0.60	<0.28	<2.0
19/03/2568	5.7	34.5	412	17	<0.60	4.2	<2.0
23/04/2568	6	26.2	296	22.8	<0.60	8.7	<2.0
21/05/2568	6.6	22.6	445	18.7	< 0.60	9.2	< 2.0
18/06/2568	7	31.8	360	16.3	< 0.60	12	< 2.0
ค่ามาตรฐาน	5-9	≤40	≤1000	≤30	≤1.0	≤35	≤20

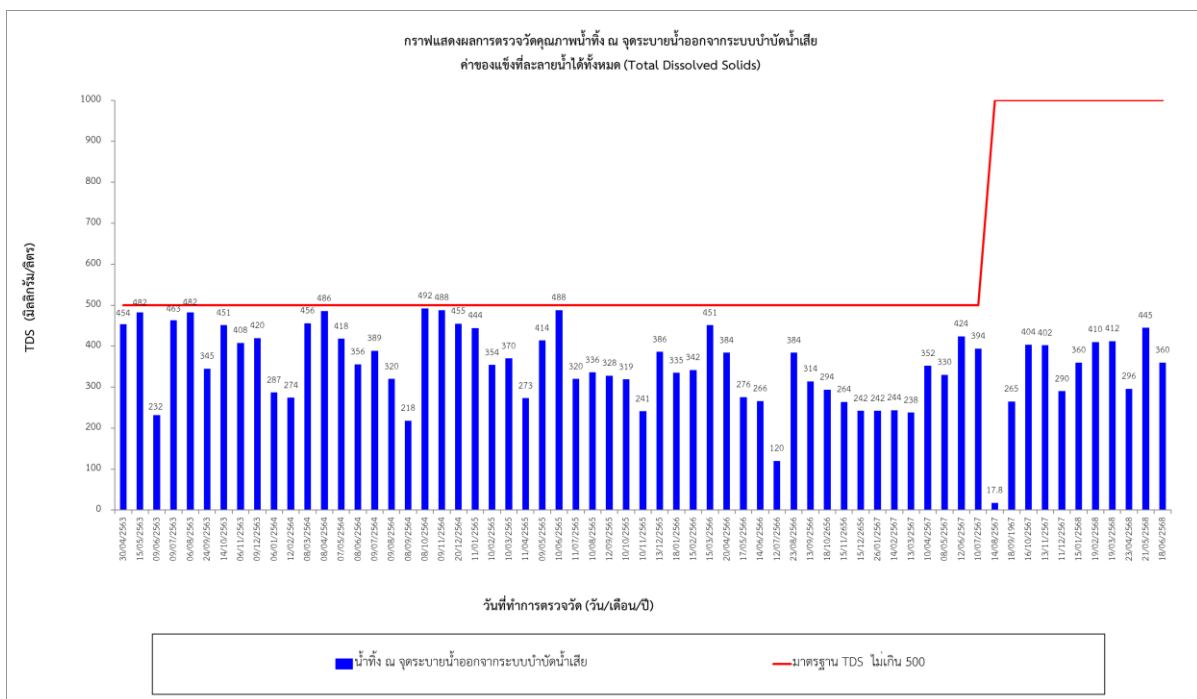
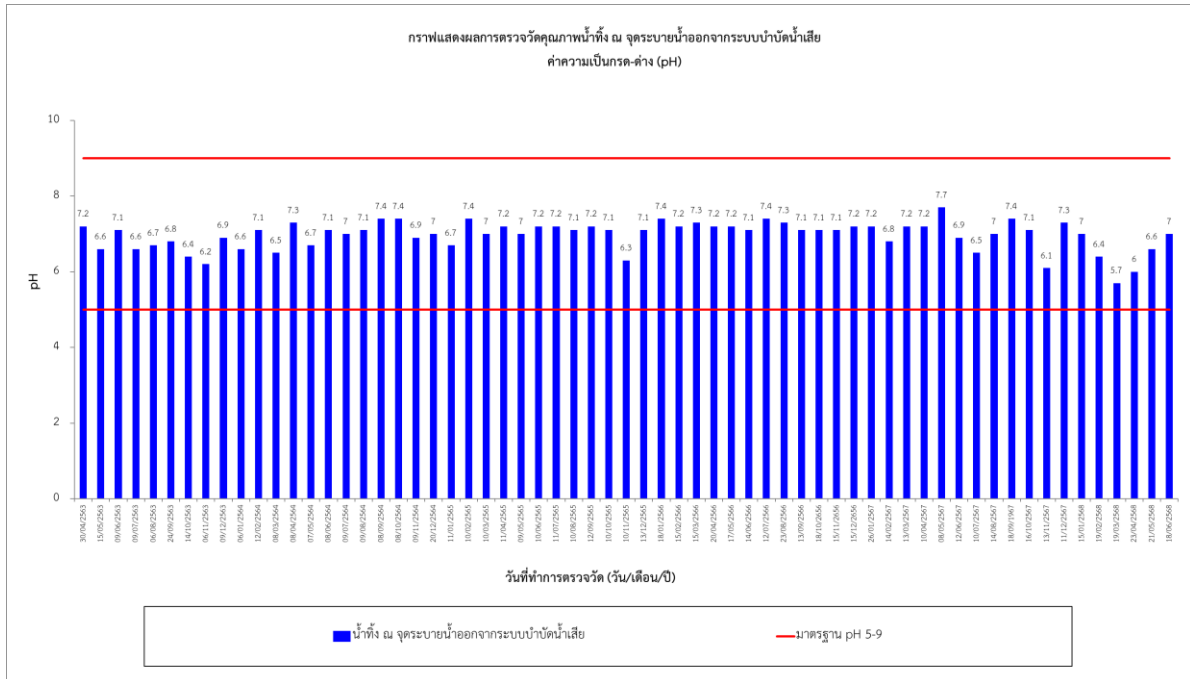
หมายเหตุ : ^{1/} มาตรฐานควบคุมการระบายน้ำทิ้งจากอาคารประเภท ข. ตามประกาศกระทรวงทรัพยากรธรรมชาติและสิ่งแวดล้อม เรื่อง กำหนดมาตรฐานควบคุมการระบายน้ำทิ้งจากอาคารบางประเภทและบางขนาด พ.ศ. 2567 ประกาศในราชกิจจานุเบกษา เล่มที่ 141 ตอนพิเศษ 233 ง ลงวันที่ 27 สิงหาคม 2567

ตารางที่ 3-5 เปรียบเทียบผลการตรวจวัดคุณภาพน้ำทิ้ง บริเวณจุดระบายน้ำออกจากระบบบำบัดน้ำเสีย ของโครงการ คอนโด ยู เกษตร - นวมินทร์ ช่วงเดือนเมษายน 2563 - มิถุนายน 2568

วันที่ตรวจวัด	พารามิเตอร์						
	pH	SS	TDS	BOD	Sulfide	TKN	Fat, Oil & Grease
30/04/63	7.2	11	454	10	<0.18	8.68	0.50
15/05/63	6.6	22	482	15	0.1	13.72	1.00
09/06/63	7.1	8	232	6	<0.18	5.32	0.33
09/07/63	6.6	12	463	10	<0.18	8.4	0.33
06/08/63	6.7	16	482	13	<0.18	11.48	1
24/09/63	6.8	16	345	13	<0.18	11.48	0.33
14/10/63	6.4	14	451	13	<0.18	12.32	0.33
06/11/63	6.2	26	408	11	<0.18	10.36	0.5
09/12/63	6.9	20	420	17	0.1	12.6	0.3
6/1/64	6.6	22	287	17	0.1	16.52	<5
12/2/64	7.1	11	274	14	<0.2	12.60	<5
8/3/64	6.5	30	456	19	<0.2	21.28	<5
8/4/64	7.3	18	486	14	<0.2	8.96	<5
7/5/64	6.7	16	418	14	<0.2	12.32	<5
8/6/64	7.1	24	356	14	<0.2	11.20	<5
09/07/64	7	20	389	13	<0.2	11.2	<5
09/08/64	7.1	25	320	15	<0.2	14.56	<5
08/09/64	7.4	24	218	15	<0.2	15.4	<5
08/10/64	7.4	17	492	4	<0.2	3.08	<5
09/11/64	6.9	22	488	16	<0.2	14	<5
20/12/64	7	12	455	8	<0.2	12.04	<5
11/01/65	6.7	24	444	15	<0.2	10.08	<5
10/02/65	7.4	11	354	10	<0.2	7	<5
10/03/65	7	370	14		<0.2	10.08	<5
11/04/65	7.2	28	273	17	<0.2	19.32	<5
09/05/65	7	28	414	17	<0.2	15.12	<5

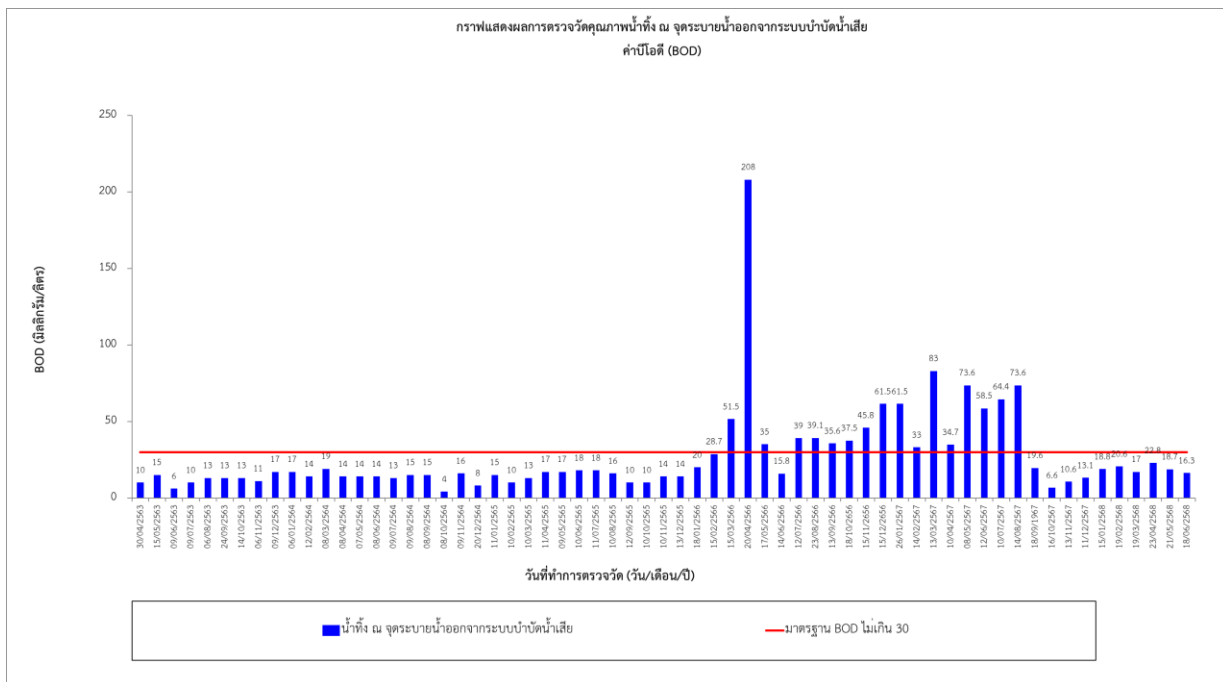
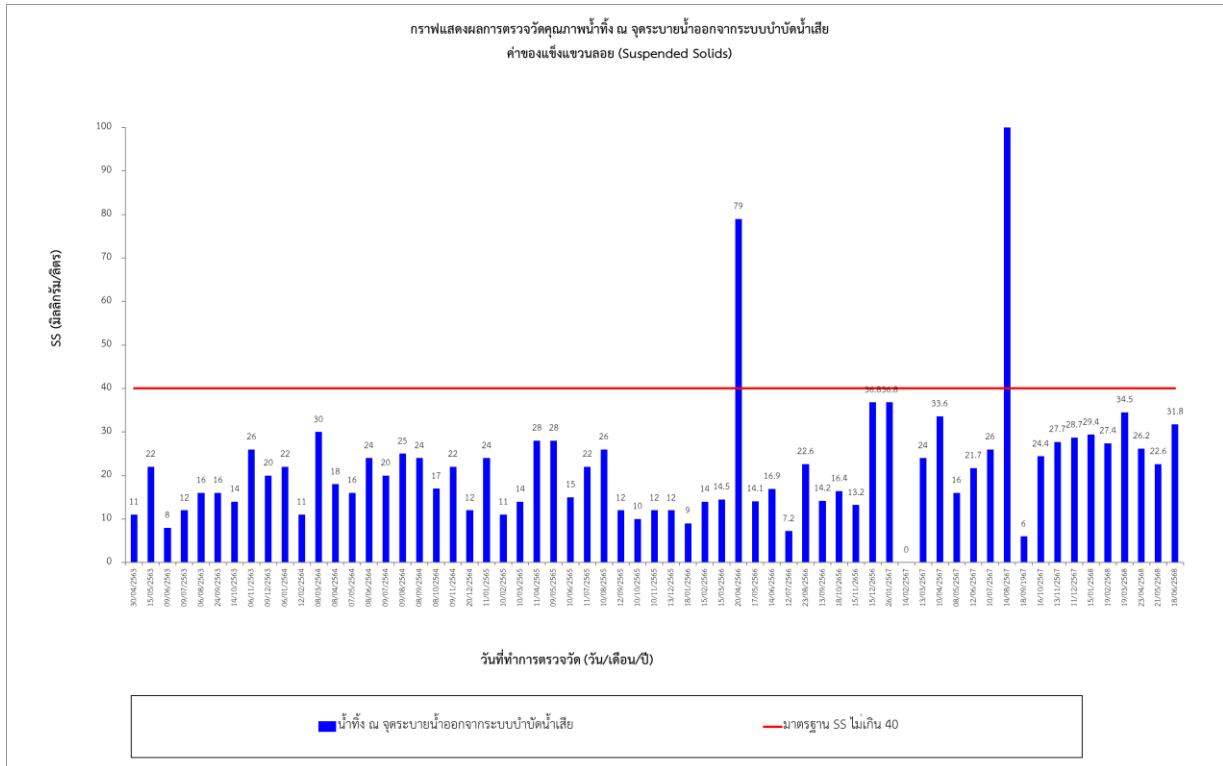
วันที่ตรวจวัด	พารามิเตอร์						
	pH	SS	TDS	BOD	Sulfide	TKN	Fat, Oil & Grease
10/06/65	7.2	15	488	18	<0.2	17.08	<5
11/07/65	7.2	22	320	18	<0.2	20.72	<5
10/08/65	7.1	26	336	16	<0.2	20.72	<5
12/09/65	7.2	12	328	10	<0.2	11.48	<5
10/10/65	7.1	10	319	10	<0.2	14	<5
10/11/65	6.3	12	241	14	<0.2	18.2	<5
13/12/65	7.1	12	386	14	<0.2	18.2	<5
18/01/66	7.2	20.5	490	40	1.37	38.8	<5
15/02/66	7.2	26.7	304	43.9	0.81	28.7	<5
15/03/66	7.2	30	427	62.6	0.60	30.5	<5
20/04/66	7.1	8.0	324	20.9	0.60	37.2	<5
17/05/66	7.2	24.1	420	92	0.60	32.3	<5
14/06/66	7.1	25.7	412	36.0	<0.60	13.1	<5
12/07/66	7.4	7.2	120	39	<0.60	18.6	<5
23/08/66	7.3	22.6	384	39.1	<0.60	33.4	<5.0
13/09/66	7.1	14.2	314	35.6	<0.60	5.6	<5.0
18/10/66	7.1	16.4	294	37.5	0.6	37	<5.0
15/11/66	7.1	13.2	264	45.8	0.8	35	<5.0
15/12/66	7.2	36.8	242	61.5	<0.60	29	<5.0
26/01/2567	7.2	242	36.8	61.5	<0.60	25	<5.0
14/02/2567	6.8	244	<5.0	33	<0.60	<0.28	<5.0
13/03/2567	7.2	238	24	83	<0.60	83	<5.0
10/04/2567	7.2	352	33.6	34.7	<0.60	7.3	<5.0
08/05/2567	7.7	330	16	73.6	<0.60	29.44	<5.0
12/06/2567	6.9	424	21.7	58.5	<0.60	7.81	2.6
10/07/2567	6.5	26	394	64.4	< 0.60	9.05	2.2
14/08/2567	7	218	17.8	73.6	<0.60	12.53	2.3
18/09/2567	7.4	6	265	19.6	<0.60	6.34	<2.0
16/10/2567	7.1	24.4	404	6.6	<0.60	17.43	<2.0
13/11/2567	6.1	27.7	402	10.6	<0.60	10.23	<2.0
11/12/2567	7.3	28.7	290	13.1	<0.60	14.17	<2.0
15/01/2568	7	29.4	360	18.8	<0.60	23.56	<2.0
19/02/2568	6.4	27.4	410	20.6	<0.60	<0.28	<2.0
19/03/2568	5.7	34.5	412	17	<0.60	4.2	<2.0
23/04/2568	6	26.2	296	22.8	<0.60	8.7	<2.0
21/05/2568	6.6	22.6	445	18.7	< 0.60	9.2	< 2.0
18/06/2568	7	31.8	360	16.3	< 0.60	12	< 2.0
ค่ามาตรฐาน	5-9	≤40	≤1000	≤30	≤1.0	≤35	≤20

หมายเหตุ : ^{1/} มาตรฐานควบคุมการระบายน้ำทิ้งจากอาคารประเภท ข. ตามประกาศกระทรวงทรัพยากรธรรมชาติและสิ่งแวดล้อม เรื่อง กำหนดมาตรฐานควบคุมการระบายน้ำทิ้งจากอาคารบางประเภทและบางขนาด พ.ศ. 2567 ประกาศในราชกิจจานุเบกษา เล่มที่ 141 ตอนพิเศษ 233 ง ลงวันที่ 27 สิงหาคม 2567



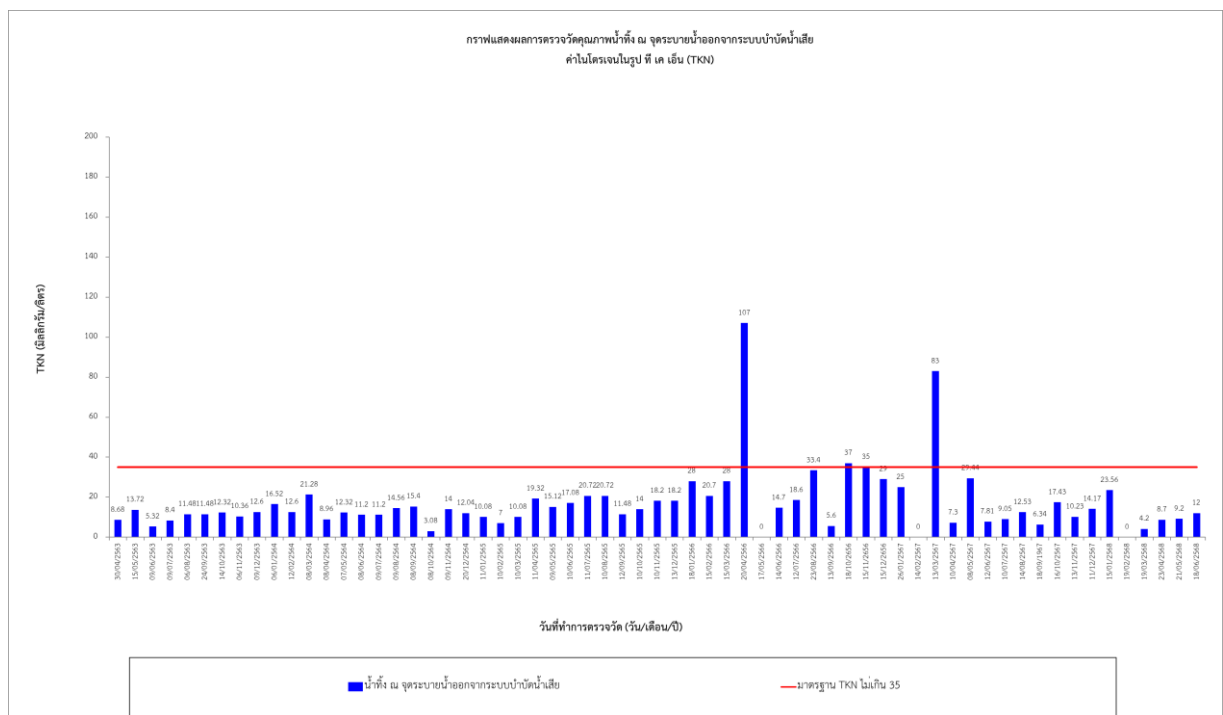
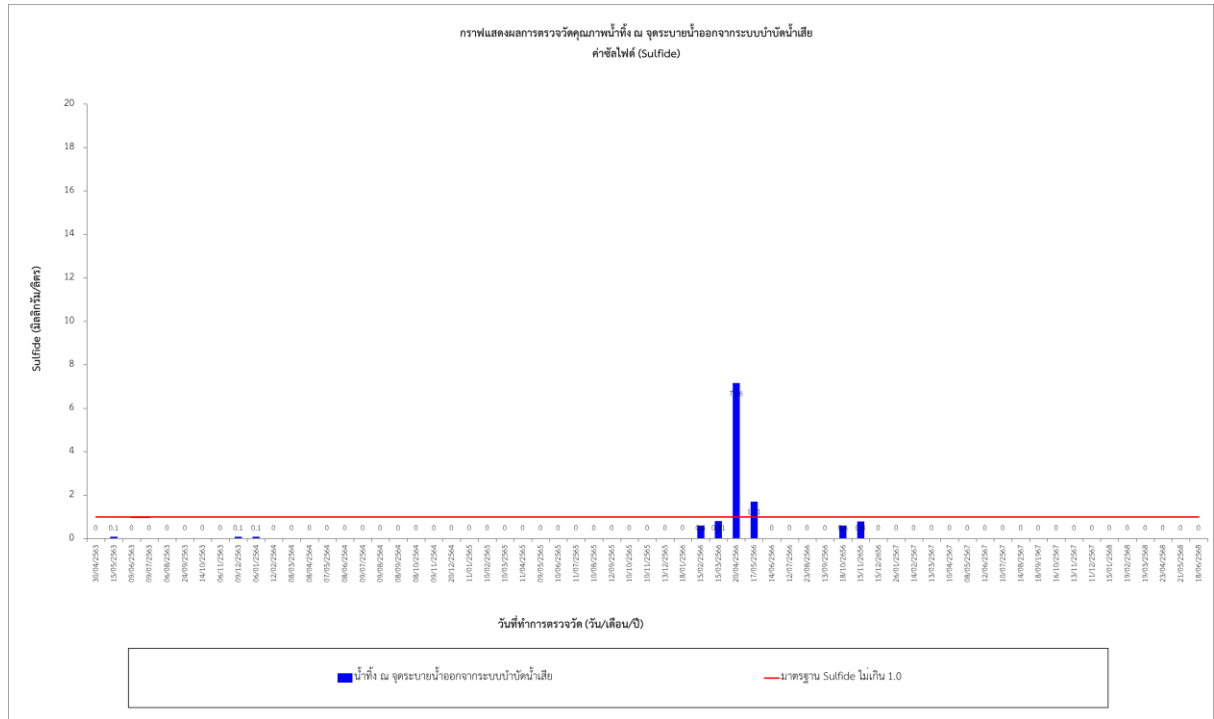
รูปที่ 3-3 ผลการติดตามตรวจสอบคุณภาพน้ำทั้ง บริเวณจุดระบายน้ำออกจากระบบบำบัดน้ำเสีย
ของโครงการ คอนโด ยู เกษตร - นวมินทร์ ช่วงเดือนเมษายน 2563 - มิถุนายน 2568

รายงานผลการปฏิบัติตามมาตรการป้องกัน และแก้ไขผลกระทบสิ่งแวดล้อม และมาตรการติดตามตรวจสอบผลกระทบสิ่งแวดล้อม
(ระยะดำเนินการ) โครงการ คอนโด ยู เกษตร - นวมินทร์ ช่วงเดือนมกราคม - มิถุนายน 2568

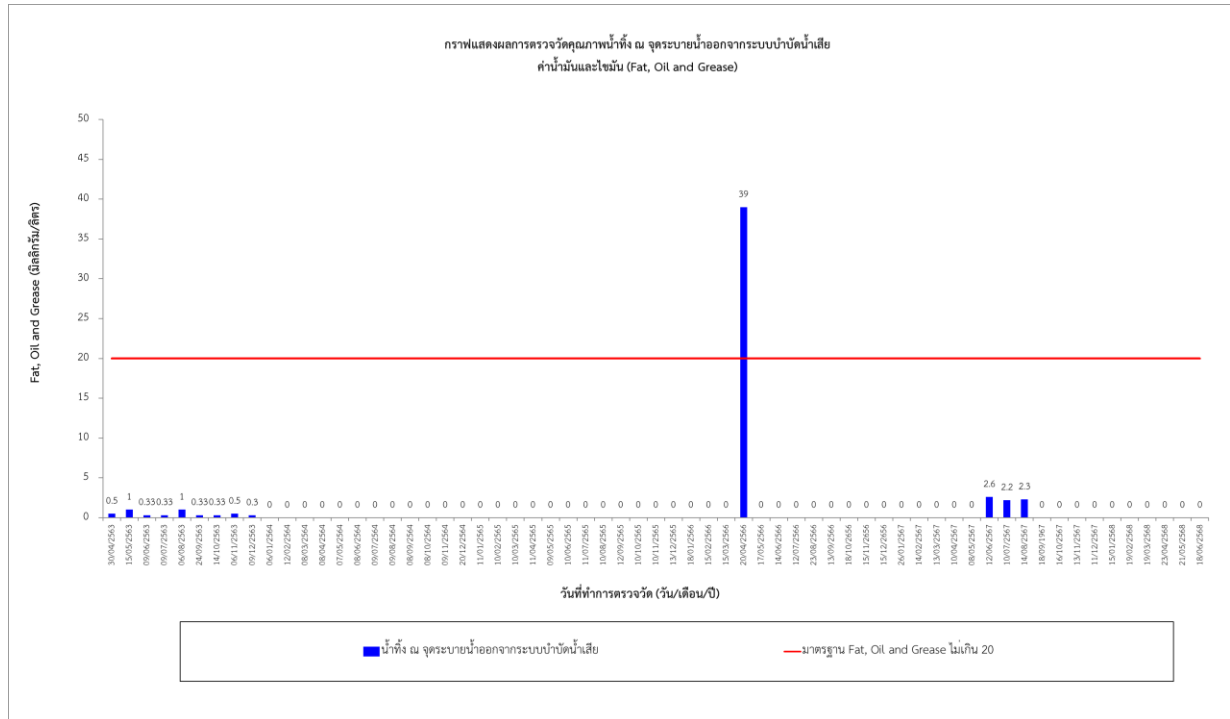


รูปที่ 3-3 ผลการติดตามตรวจสอบคุณภาพน้ำทั้ง บริเวณจุดระบายน้ำออกจากระบบบำบัดน้ำเสีย
ของโครงการ คอนโด ยู เกษตร - นวมินทร์ ช่วงเดือนเมษายน 2563 - มิถุนายน 2568 (ต่อ 1)

รายงานผลการปฏิบัติตามมาตรการป้องกัน และแก้ไขผลกระทบสิ่งแวดล้อม และมาตรการติดตามตรวจสอบผลกระทบสิ่งแวดล้อม
(ระยะดำเนินการ) โครงการ คอนโด ยู เกษตร - นวมินทร์ ช่วงเดือนมกราคม - มิถุนายน 2568



รูปที่ 3-3 ผลการติดตามตรวจสอบคุณภาพน้ำทิ้ง บริเวณจุดระบายน้ำออกจากระบบบำบัดน้ำเสีย
ของโครงการ คอนโด ยู เกษตร - นวมินทร์ ช่วงเดือนเมษายน 2563 - มิถุนายน 2568 (ต่อ 2)



รูปที่ 3-3 ผลการติดตามตรวจสอบคุณภาพน้ำทิ้ง บริเวณจุดระบายน้ำออกจากระบบบำบัดน้ำเสีย
ของโครงการ คอนโด ยู เกษตร - นวมินทร์ ช่วงเดือนเมษายน 2563 - มิถุนายน 2568 (ต่อ 3)

ตารางที่ 3-6 ผลการตรวจวัดคุณภาพน้ำทิ้ง บริเวณบ่อกักน้ำสุดท้ายของระบบระบายน้ำของโครงการก่อนระบายลงสู่ระบบ
ระบายน้ำบริเวณด้านหน้าโครงการ ของโครงการ คอนโด ยู เกษตร - นวมินทร์ ช่วงเดือนมกราคม - มิถุนายน 2568

วันที่ตรวจวัด	พารามิเตอร์						
	pH	SS	TDS	BOD	Sulfide	TKN	Fat, Oil & Grease
15/01/2568	7.3	12.2	336	14.2	<0.60	20.73	<2.0
19/02/2568	7.6	15	232	17.1	<0.60	13	<2.0
19/03/2568	7.5	13.6	400	23.9	<0.60	32	<2.0
23/04/2568	7.6	12.8	244	29.4	<0.60	27	<2.0
21/05/2568	6.8	27	326	15.6	< 0.60	11	< 2.0
18/06/2568	7.5	9	398	27.5	< 0.60	11	< 2.0
ค่ามาตรฐาน	5-9	≤40	≤1000	≤30	≤1.0	≤35	≤20

หมายเหตุ : ^{1/} มาตรฐานควบคุมการระบายน้ำทิ้งจากอาคารประเภท ข. ตามประกาศกระทรวงทรัพยากรธรรมชาติและสิ่งแวดล้อม เรื่อง กำหนดมาตรฐานควบคุมการ
ระบายน้ำทิ้งจากอาคารบางประเภทและบางขนาด พ.ศ. 2567 ประกาศในราชกิจจานุเบกษา เล่มที่ 141 ตอนที่เศษ 233 ง ลงวันที่ 27 สิงหาคม 2567

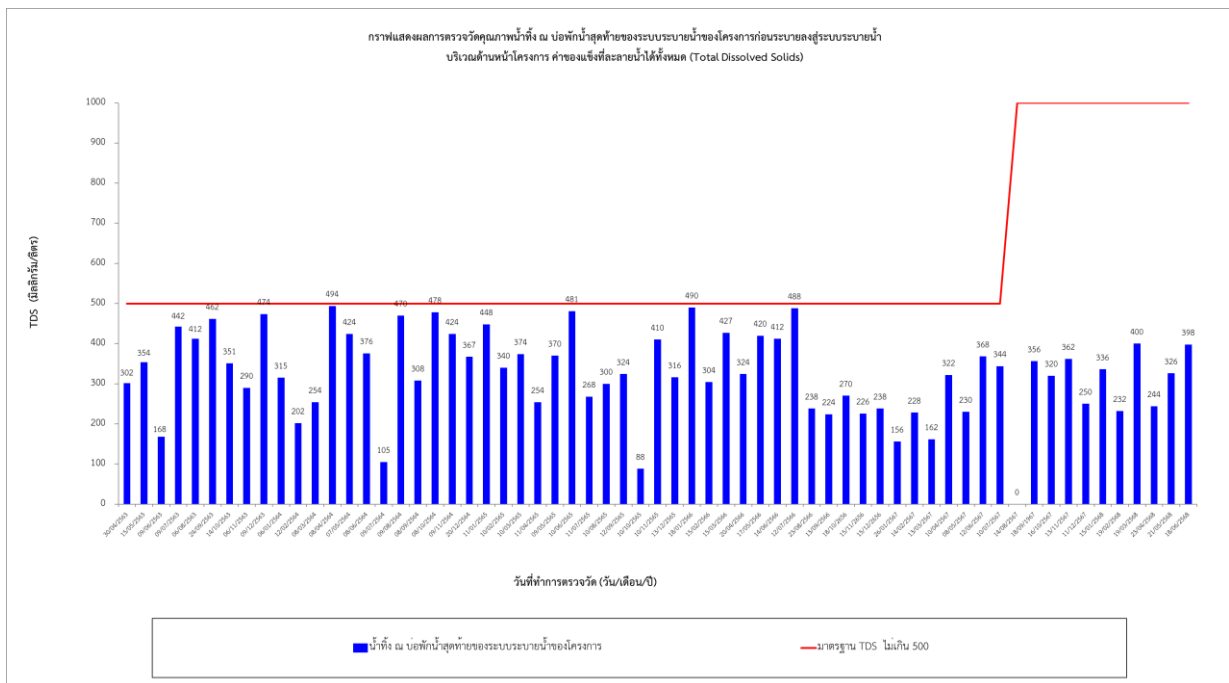
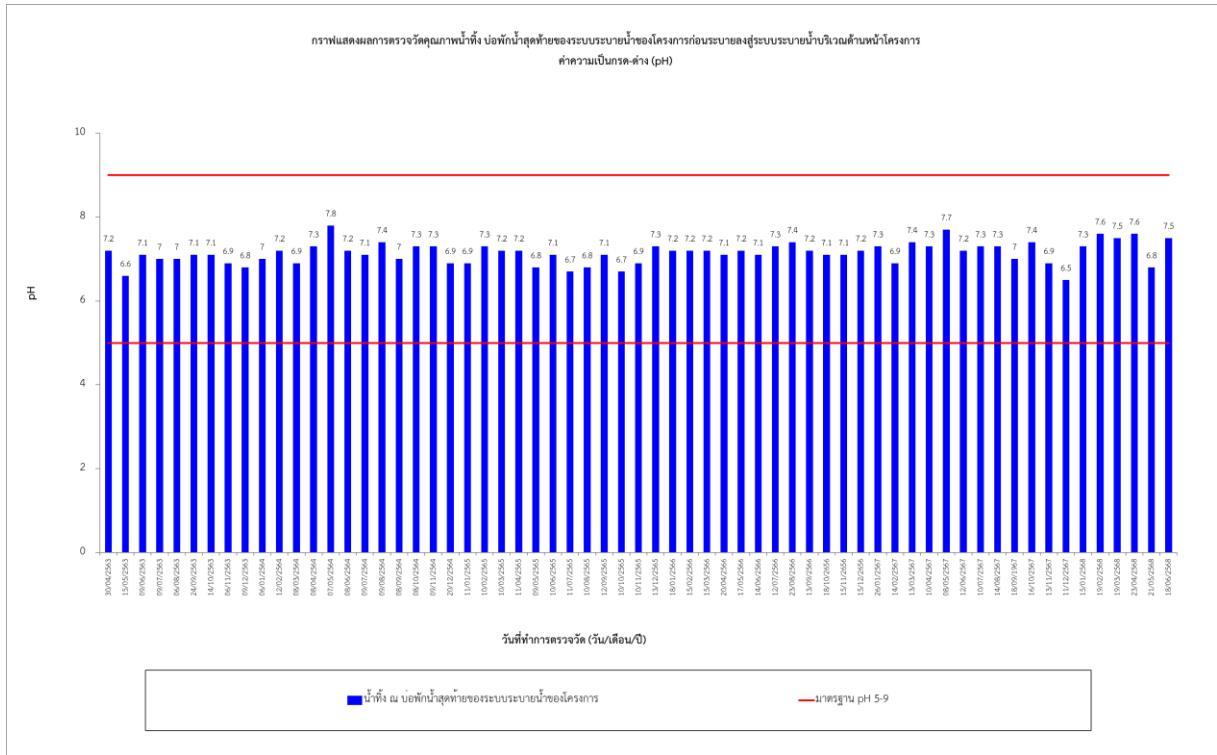
ตารางที่ 3-7 เปรียบเทียบผลการตรวจวัดคุณภาพน้ำทิ้ง บริเวณบ่อกักน้ำสุดท้ายของระบบระบายน้ำของ
โครงการก่อนระบายลงสู่ระบบระบายน้ำบริเวณด้านหน้าโครงการ ของโครงการ คอนโด ยู เกษตร - นวมินทร์
ช่วงเดือนเมษายน 2563 - มิถุนายน 2568

วันที่ตรวจวัด	พารามิเตอร์						
	pH	SS	TDS	BOD	Sulfide	TKN	Fat, Oil & Grease
30/04/2563	7.2	9	302	7	<0.18	7.28	0.33
15/05/2563	6.6	14	354	12	<0.18	10.64	0.50
09/06/2563	7.1	6	168	4	<0.18	3.64	0.33
09/07/2563	7	10	442	8	<0.18	7.28	0.33
06/08/2563	7	12	412	10	<0.18	9.52	0.33
24/09/2563	7.1	14	462	12	<0.18	10.36	0.33
14/10/2563	7.1	12	351	10	<0.18	11.48	0.33
06/11/2563	6.9	9	290	5	<0.18	5.6	0.33
09/12/2563	6.8	18	474	14	<0.18	10.36	0.33
6/1/2564	7.0	18	315	13	<0.18	12.32	<5
12/2/2564	7.2	12	202	13	<0.2	10.36	<5
8/3/2564	6.9	16	254	14	<0.2	12.32	<5
8/4/2564	7.3	11	494	12	<0.2	7.28	<5
7/5/2564	7.8	12	424	10	<0.2	9.24	<5
8/6/2564	7.2	32	376	15	<0.2	13.07	<5
09/07/2564	7.1	16	105	9	<0.2	8.68	<5
09/08/2564	7.4	8	470	6	<0.2	11.74	<5
08/09/2564	7	8	308	6	<0.2	5.32	<5
08/10/2564	7.3	4	478	<2	<0.2	1.12	<5
09/11/2564	7.3	26	424	17	<0.2	15.4	<5
20/12/2564	6.9	6	367	5	<0.2	5.04	<5
11/01/2565	6.9	26	448	16	<0.2	14	<5
10/02/2565	7.3	12	340	13	<0.2	5.88	<5
10/03/2565	7.2	12	374	10	<0.2	7	<5
11/04/2565	7.2	26	254	15	<0.2	17.64	<5

วันที่ตรวจวัด	พารามิเตอร์						
	pH	SS	TDS	BOD	Sulfide	TKN	Fat, Oil & Grease
09/05/2565	6.8	16	370	16	<0.2	14	<5
10/06/2565	7.1	6	481	14	<0.2	13.72	<5
11/07/2565	6.7	8	268	5	<0.2	7.28	<5
10/08/2565	6.8	2.7	300	17	<0.2	21.84	<5
12/09/2565	7.1	14	324	12	<0.2	14.28	<5
10/10/2565	6.7	4	88	8	<0.2	12.6	<5
10/11/2565	6.9	10	410	12	<0.2	16.24	<5
13/12/2565	7.3	12	316	6	<0.2	10.92	<5
18/01/2566	7.4	9.0	335	20	<0.60	28.0	<5
15/02/2566	7.2	14.0	342	28.7	0.60	20.7	<5
15/03/2566	7.3	14.5	451	51.5	0.81	28.0	<5
20/04/2566	7.2	79.0	384	208	7.16	107	39
17/05/2566	7.2	14.1	276	35	1.71	<LOQ	<5
14/06/2566	7.1	16.9	266	15.8	<0.60	14.7	<5
12/07/2566	7.3	21.1	488	44.5	<0.60	30.3	<5
23/08/2566	7.4	11.7	238	5.3	<0.60	13	<5.0
13/09/2566	7.2	7.6	224	17.6	<0.60	4.48	<5.0
18/10/2566	7.1	14.6	270	19.5	<0.60	31	<5.0
15/11/2566	7.1	12.9	226	19.1	0.6	15	<5.0
15/12/2566	7.2	16.8	238	21.6	<0.60	21	<5.0
26/01/2567	7.3	156	10.7	14.7	<0.60	10	<5.0
14/02/2567	6.9	228	<5.0	15	<0.60	7	<5.0
13/03/2567	7.4	162	7.8	13.9	<0.60	1.4	<5.0
10/04/2567	7.3	322	25.3	30	<0.60	<0.28	<5.0
08/05/2567	7.7	230	11.4	29	<0.60	8.52	<5.0
12/06/2567	7.2	368	12.9	11.8	<0.60	2.12	<2.0
10/07/2567	7.3	10.7	344	14.6	< 0.60	6.33	< 2.0
14/08/2567	7.3	222	<5.0	19.2	<0.60	10.01	<2.0
18/09/2567	7	17.6	356	24.9	<0.60	28.73	<2.0
16/10/2567	7.4	12	320	7.4	<0.60	6.29	<2.0
13/11/2567	6.9	10.7	362	11	<0.60	2.62	<2.0
11/12/2567	6.5	15.1	250	13.9	<0.60	7.81	<2.0
15/01/2568	7.3	12.2	336	14.2	<0.60	20.73	<2.0
19/02/2568	7.6	15	232	17.1	<0.60	13	<2.0
19/03/2568	7.5	13.6	400	23.9	<0.60	32	<2.0
23/04/2568	7.6	12.8	244	29.4	<0.60	27	<2.0
21/05/2568	6.8	27	326	15.6	< 0.60	11	< 2.0
18/06/2568	7.5	9	398	27.5	< 0.60	11	< 2.0
ค่ามาตรฐาน	5-9	≤40	≤1000	≤30	≤1.0	≤35	≤20

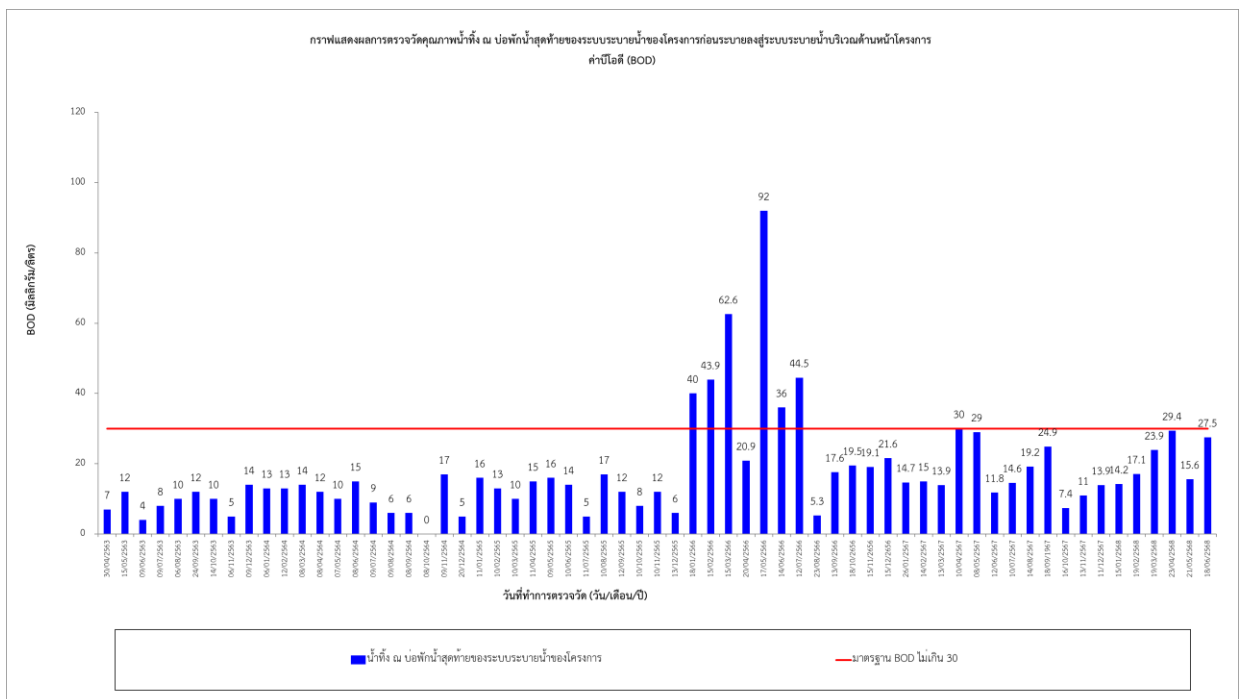
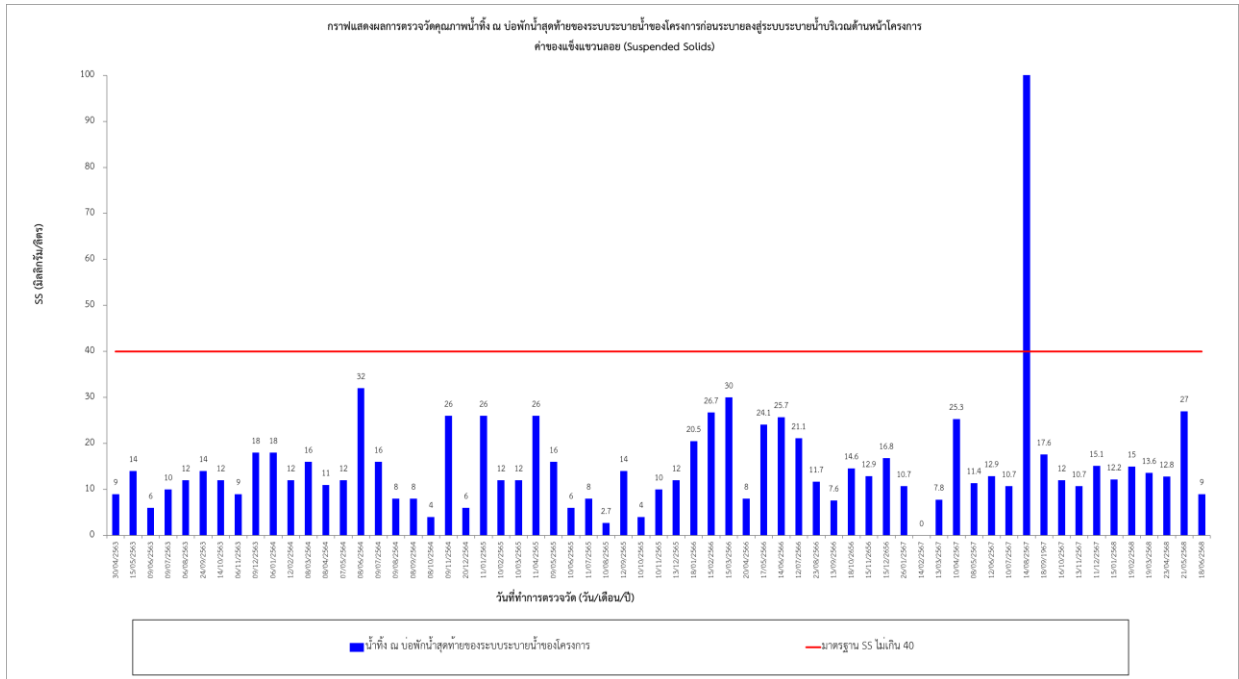
หมายเหตุ : ^{1/} มาตรฐานควบคุมการระบายน้ำทิ้งจากอาคารประเภท ข. ตามประกาศกระทรวงทรัพยากรธรรมชาติและสิ่งแวดล้อม เรื่อง กำหนดมาตรฐานควบคุมการระบายน้ำทิ้งจากอาคารบางประเภทและบางขนาด พ.ศ. 2567 ประกาศในราชกิจจานุเบกษา เล่มที่ 141 ตอนพิเศษ 233 ง ลงวันที่ 27 สิงหาคม 2567

รายงานผลการปฏิบัติตามมาตรการป้องกัน และแก้ไขผลกระทบสิ่งแวดล้อม และมาตรการติดตามตรวจสอบผลกระทบสิ่งแวดล้อม
(ระยะดำเนินการ) โครงการ คอนโด ยู เกษตร - นวมินทร์ ช่วงเดือนมกราคม - มิถุนายน 2568



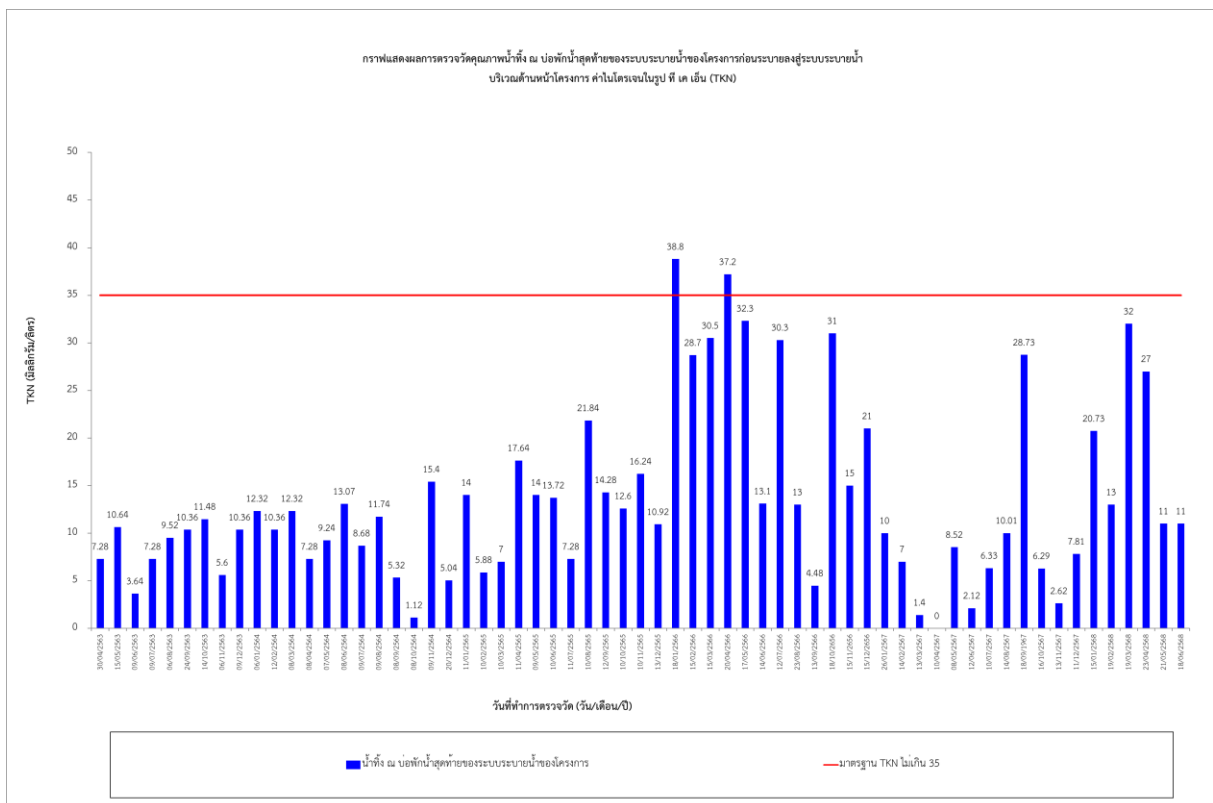
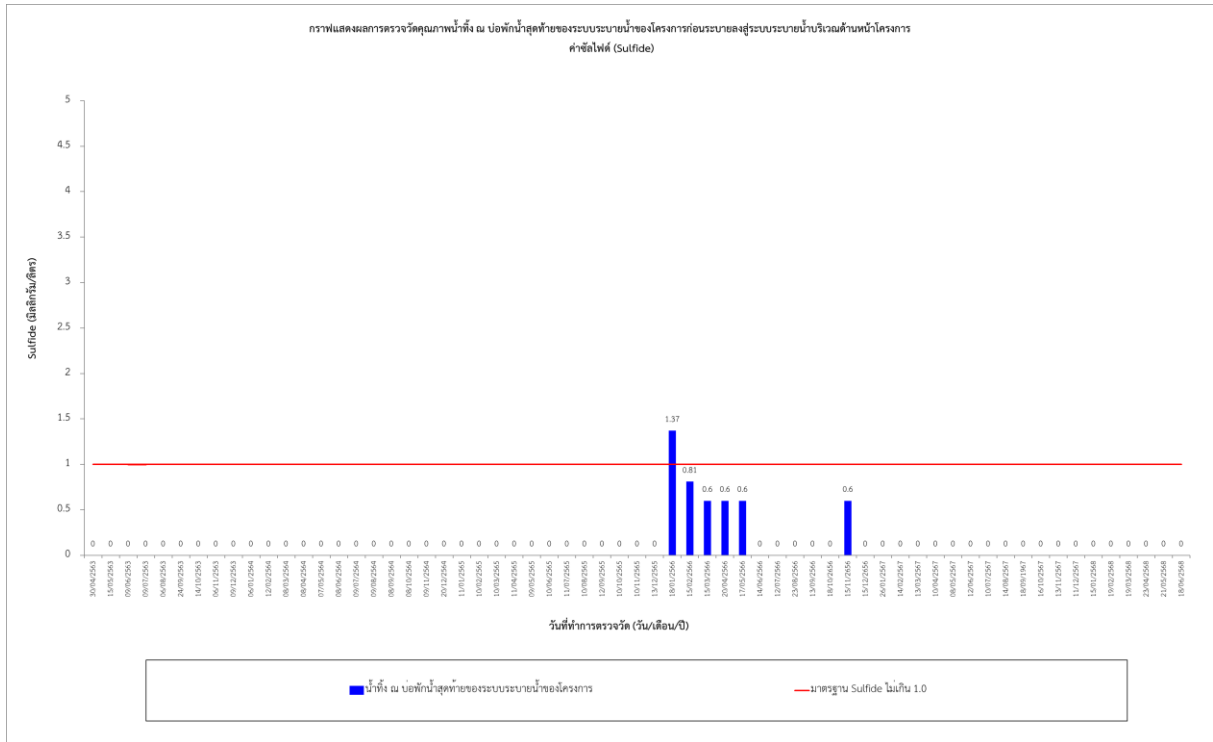
รูปที่ 3-4 ผลการติดตามตรวจสอบคุณภาพน้ำทิ้ง บริเวณบ่อพักน้ำสุดท้ายของระบบระบายน้ำของโครงการ
ก่อนระบายลงสู่ระบบระบายน้ำบริเวณด้านหน้าโครงการ ของโครงการ คอนโด ยู เกษตร - นวมินทร์
ช่วงเดือนเมษายน 2563 - มิถุนายน 2568

รายงานผลการปฏิบัติตามมาตรการป้องกัน และแก้ไขผลกระทบสิ่งแวดล้อม และมาตรการติดตามตรวจสอบผลกระทบสิ่งแวดล้อม
(ระยะดำเนินการ) โครงการ คอนโด ยู เกษตร - นวมินทร์ ช่วงเดือนมกราคม - มิถุนายน 2568

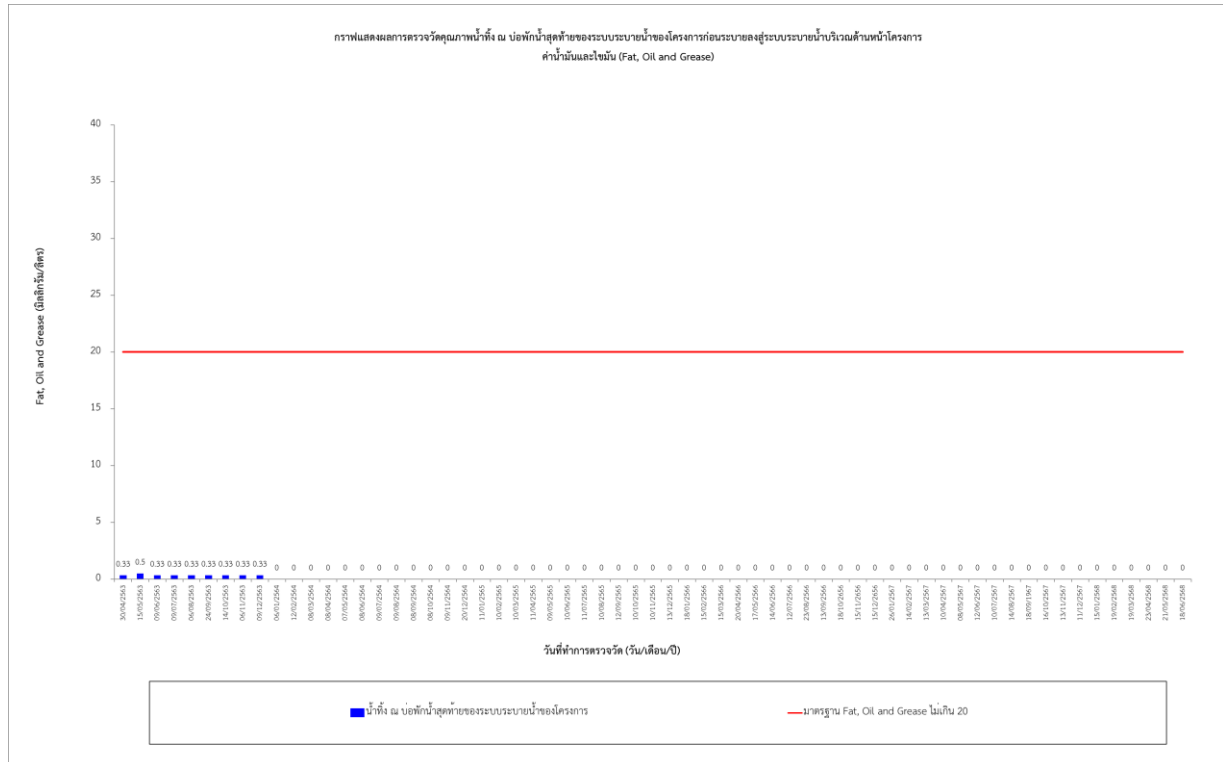


รูปที่ 3-4 ผลการติดตามตรวจสอบคุณภาพน้ำที่ บริเวณบ่อพักน้ำสุดท้ายของระบบระบายน้ำของโครงการ
ก่อนระบายลงสู่ระบบระบายน้ำบริเวณด้านหน้าโครงการ ของโครงการ คอนโด ยู เกษตร - นวมินทร์
ช่วงเดือนเมษายน 2563 - มิถุนายน 2568 (ต่อ 1)

รายงานผลการปฏิบัติตามมาตรการป้องกัน และแก้ไขผลกระทบสิ่งแวดล้อม และมาตรการติดตามตรวจสอบผลกระทบสิ่งแวดล้อม
(ระยะดำเนินการ) โครงการ คอนโด ยู เกษตร - นวมินทร์ ช่วงเดือนมกราคม - มิถุนายน 2568



รูปที่ 3-4 ผลการติดตามตรวจสอบคุณภาพน้ำที่ บริเวณบ่อพักน้ำสุดท้ายของระบบระบายน้ำของโครงการ
ก่อนระบายลงสู่ระบบระบายน้ำบริเวณด้านหน้าโครงการ ของโครงการ คอนโด ยู เกษตร - นวมินทร์
ช่วงเดือนเมษายน 2563 - มิถุนายน 2568 (ต่อ 2)



รูปที่ 3-4 ผลการติดตามตรวจสอบคุณภาพน้ำทิ้ง บริเวณบ่อพักน้ำสุดท้ายของระบบระบายน้ำของโครงการ
ก่อนระบายลงสู่ระบบระบายน้ำบริเวณด้านหน้าโครงการ ของโครงการ คอนโด ยู เกซตร - นวมินทร์
ช่วงเดือนเมษายน 2563 - มิถุนายน 2568 (ต่อ 3)

3.3.2 คุณภาพน้ำในสระว่ายน้ำ

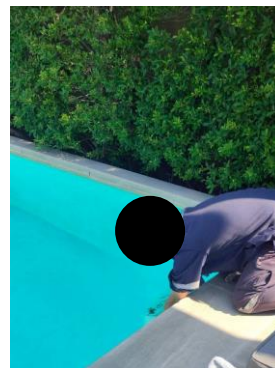
ดำเนินการเก็บตัวอย่างน้ำ สระว่ายน้ำ ของโครงการ คอนโด ยู เกษตร - นวมินทร์ ระยะเปิดดำเนินการ จำนวน 2 จุด คือ สระว่ายน้ำบริเวณที่มีผู้ให้บริการเบาบาง และสระว่ายน้ำบริเวณที่มีผู้ให้บริการหนาแน่น ซึ่งจะมีการตรวจวัดวันละ 2 ครั้ง (pH และ Free Chlorine) เดือนละ 1 ครั้ง (Total Coliform Bacteria, Fecal Coliform Bacteria, Escherichia coli, Staphylococcus aureus, Pseudomonas aeruginosa) ในส่วนของพารามิเตอร์ที่ต้องตรวจสอบ ปีละ 1 ครั้ง คือ คลอรีนทั้งหมด (Total Chlorine) คลอไรด์ (Chloride) แอมโมเนีย (Ammonia) และไนเตรท (Nitrate) (แสดงการเก็บตัวอย่างคุณภาพน้ำในสระว่ายน้ำ ช่วงเดือน มกราคม - มิถุนายน 2568 ดังแสดงในรูปที่ 3-5 แสดงผลการตรวจวัด ดังแสดงในตารางที่ 3-8) และแสดง ตารางเปรียบเทียบผลการตรวจวัดคุณภาพน้ำจากสระว่ายน้ำ โครงการ คอนโด ยู เกษตร - นวมินทร์ ช่วงเดือน เมษายน 2563 – มิถุนายน 2568 ดังแสดงในตารางที่ 3-9)

- คุณภาพน้ำในสระว่ายน้ำรายเดือน

ผลการตรวจวัดคุณภาพน้ำสระว่ายน้ำ ช่วงเดือนมกราคม - มิถุนายน 2568 พบว่า ทุกพารามิเตอร์ มีค่าอยู่ในเกณฑ์มาตรฐานตามคำแนะนำของคณะกรรมการสาธารณสุข ฉบับที่ 1/2550 เรื่อง การควบคุมการประกอบกิจการสระว่ายน้ำ หรือกิจการอื่นๆในทำนองเดียวกัน

- คุณภาพน้ำในสระว่ายน้ำรายปี

การตรวจวัดคุณภาพสระว่ายน้ำรายปี มีแผนในเดือนตุลาคม 2568



แสดงการเก็บตัวอย่างคุณภาพน้ำในสระว่ายน้ำ เดือนมกราคม 2568

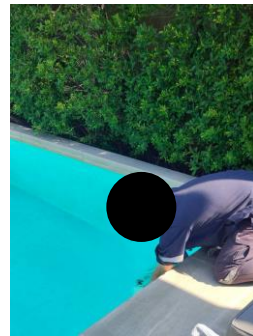


แสดงการเก็บตัวอย่างคุณภาพน้ำในสระว่ายน้ำ เดือนกุมภาพันธ์ 2568

รูปที่ 3-5 แสดงการเก็บตัวอย่างคุณภาพน้ำในสระว่ายน้ำ ช่วงเดือนมกราคม - มิถุนายน 2568



แสดงการเก็บตัวอย่างคุณภาพน้ำในสระว่ายน้ำ เดือนมีนาคม 2568



แสดงการเก็บตัวอย่างคุณภาพน้ำในสระว่ายน้ำ เดือนเมษายน 2568



แสดงการเก็บตัวอย่างคุณภาพน้ำในสระว่ายน้ำ เดือนพฤษภาคม 2568



แสดงการเก็บตัวอย่างคุณภาพน้ำในสระว่ายน้ำ เดือนมิถุนายน 2568

รูปที่ 3-5 แสดงการเก็บตัวอย่างคุณภาพน้ำในสระว่ายน้ำ ช่วงเดือนมกราคม - มิถุนายน 2568

ตารางที่ 3-8 ผลการตรวจวัดคุณภาพน้ำจากสระว่ายน้ำโครงการ คอนโด ยู เกษตร - นวมินทร์ ช่วงเดือนมกราคม - มิถุนายน 2568

วันที่ตรวจวัด	พารามิเตอร์ (รายเดือน)					พารามิเตอร์ (รายปี)			
	Total Coliform Bacteria	Fecal Coliform Bacteria	Escherichia coli	Staphylococcus aureus	Pseudomonas aeruginosa	Total Chlorine	Chloride	Ammonia	Nitrate
บริเวณที่มีผู้ใช้บริการเบาบาง									
15/01/2568	<1.8	NOT DETECTED	NOT DETECTED	NOT DETECTED	NOT DETECTED	-	-	-	-
19/02/2568	<1.8	NOT DETECTED	NOT DETECTED	NOT DETECTED	NOT DETECTED	-	-	-	-
19/03/2568	<1.8	NOT DETECTED	NOT DETECTED	NOT DETECTED	NOT DETECTED	-	-	-	-
23/04/2568	<1.8	NOT DETECTED	NOT DETECTED	NOT DETECTED	NOT DETECTED	-	-	-	-
21/05/2568	<1.8	NOT DETECTED	NOT DETECTED	NOT DETECTED	NOT DETECTED	-	-	-	-
18/06/2568	<1.8	NOT DETECTED	NOT DETECTED	NOT DETECTED	NOT DETECTED	-	-	-	-
ค่ามาตรฐาน	≤10	ต้องไม่พบ	ต้องไม่พบ	ต้องไม่พบ	ต้องไม่พบ	0.6-1.0	≤600	≤20	≤50
บริเวณที่มีผู้ใช้บริการหนาแน่น									
15/01/2568	<1.8	NOT DETECTED	NOT DETECTED	NOT DETECTED	NOT DETECTED	-	-	-	-
19/02/2568	<1.8	NOT DETECTED	NOT DETECTED	NOT DETECTED	NOT DETECTED	-	-	-	-
19/03/2568	<1.8	NOT DETECTED	NOT DETECTED	NOT DETECTED	NOT DETECTED	-	-	-	-
23/04/2568	<1.8	NOT DETECTED	NOT DETECTED	NOT DETECTED	NOT DETECTED	-	-	-	-
21/05/2568	<1.8	NOT DETECTED	NOT DETECTED	NOT DETECTED	NOT DETECTED	-	-	-	-
18/06/2568	<1.8	NOT DETECTED	NOT DETECTED	NOT DETECTED	NOT DETECTED	-	-	-	-
ค่ามาตรฐาน	≤10	ต้องไม่พบ	ต้องไม่พบ	ต้องไม่พบ	ต้องไม่พบ	0.6-1.0	≤600	≤20	≤50

หมายเหตุ : มาตรฐานตามคำแนะนำของคณะกรรมการสาธารณสุข ฉบับที่ 1/2550 เรื่อง การควบคุมการประกอบกิจการสระว่ายน้ำ หรือกิจการอื่นๆ ในทำนองเดียวกัน

ND (Non-Detectable) หมายถึง ตรวจไม่พบ

<1.8 หมายถึง ตรวจไม่พบโดยวิธี MPN Test

<1 หมายถึง ตรวจไม่พบโดยวิธี Membrane Filter Technique

ตารางที่ 3-9 เปรียบเทียบผลการตรวจวัดคุณภาพน้ำจากสระว่ายน้ำ โครงการ คอนโด ยู เกษตร - นวมินทร์ ช่วงเดือนเมษายน 2563 - มิถุนายน 2568

วันที่ตรวจวัด	พารามิเตอร์ (รายเดือน)					พารามิเตอร์ (รายปี)			
	Total Coliform Bacteria	Fecal Coliform Bacteria	Escherichia coli	Staphylococcus aureus	Pseudomonas aeruginosa	Total Chlorine	Chloride	Ammonia	Nitrate
บริเวณที่มีผู้ใช้บริการบางส่วน									
30/04/2563	<1.8	<1.8 (ไม่พบ)	ND (ไม่พบ)	ND (ไม่พบ)	<1 (ไม่พบ)	-	-	-	-
15/05/2563	<1.8	<1.8 (ไม่พบ)	ND (ไม่พบ)	ND (ไม่พบ)	<1 (ไม่พบ)	-	-	-	-
09/06/2563	<1.8	<1.8 (ไม่พบ)	ND (ไม่พบ)	ND (ไม่พบ)	<1 (ไม่พบ)	-	-	-	-
09/07/2563	<1.8	<1.8 (ไม่พบ)	ND (ไม่พบ)	ND (ไม่พบ)	<1 (ไม่พบ)	-	-	-	-
06/08/2563	<1.8	<1.8 (ไม่พบ)	ND (ไม่พบ)	ND (ไม่พบ)	<1 (ไม่พบ)	-	-	-	-
24/09/2563	<1.8	<1.8 (ไม่พบ)	ND (ไม่พบ)	ND (ไม่พบ)	<1 (ไม่พบ)	-	-	-	-
14/10/2563	<1.8	<1.8 (ไม่พบ)	ND (ไม่พบ)	ND (ไม่พบ)	<1 (ไม่พบ)	-	-	-	-
06/11/2563	<1.8	<1.8 (ไม่พบ)	ND (ไม่พบ)	ND (ไม่พบ)	<1 (ไม่พบ)	<0.008	1,594.51	<0.056	0.678
09/12/2563	<1.8	<1.8 (ไม่พบ)	ND (ไม่พบ)	ND (ไม่พบ)	<1 (ไม่พบ)	-	-	-	-
6/1/2564	<1.8	<1.8 (ไม่พบ)	ND (ไม่พบ)	ND (ไม่พบ)	<1 (ไม่พบ)	-	-	-	-
12/2/2564	<1.8	<1.8 (ไม่พบ)	ND (ไม่พบ)	ND (ไม่พบ)	<1 (ไม่พบ)	-	-	-	-
8/3/2564	<1.8	<1.8 (ไม่พบ)	ND (ไม่พบ)	ND (ไม่พบ)	<1 (ไม่พบ)	-	-	-	-
8/4/2564	<1.8	<1.8 (ไม่พบ)	ND (ไม่พบ)	ND (ไม่พบ)	<1 (ไม่พบ)	-	-	-	-
7/5/2564	<1.8	<1.8 (ไม่พบ)	ND (ไม่พบ)	ND (ไม่พบ)	<1 (ไม่พบ)	-	-	-	-
8/6/2564	<1.8	<1.8 (ไม่พบ)	ND (ไม่พบ)	ND (ไม่พบ)	<1 (ไม่พบ)	-	-	-	-
09/07/2564	<1.8	<1.8 (ไม่พบ)	ND (ไม่พบ)	ND (ไม่พบ)	<1 (ไม่พบ)	-	-	-	-
09/08/2564	<1.8	<1.8 (ไม่พบ)	ND (ไม่พบ)	ND (ไม่พบ)	<1 (ไม่พบ)	-	-	-	-
08/09/2564	<1.8	<1.8 (ไม่พบ)	ND (ไม่พบ)	ND (ไม่พบ)	<1 (ไม่พบ)	-	-	-	-
08/10/2564	<1.8	<1.8 (ไม่พบ)	ND (ไม่พบ)	ND (ไม่พบ)	<1 (ไม่พบ)	-	-	-	-
09/11/2564	<1.8	<1.8 (ไม่พบ)	ND (ไม่พบ)	ND (ไม่พบ)	<1 (ไม่พบ)	-	-	-	-
20/12/2564	<1.8	<1.8 (ไม่พบ)	ND (ไม่พบ)	ND (ไม่พบ)	<1 (ไม่พบ)	0.069	1,324.59	1.12	0.227

วันที่ตรวจวัด	พารามิเตอร์ (รายเดือน)					พารามิเตอร์ (รายปี)			
	Total Coliform Bacteria	Fecal Coliform Bacteria	Escherichia coli	Staphylococcus aureus	Pseudomonas aeruginosa	Total Chlorine	Chloride	Ammonia	Nitrate
11/01/2565	<1.8	<1.8 (ไม่พบ)	ND (ไม่พบ)	ND (ไม่พบ)	<1 (ไม่พบ)	-	-	-	-
10/02/2565	<1.8	<1.8 (ไม่พบ)	ND (ไม่พบ)	ND (ไม่พบ)	<1 (ไม่พบ)	-	-	-	-
10/03/2565	<1.8	<1.8 (ไม่พบ)	ND (ไม่พบ)	ND (ไม่พบ)	<1 (ไม่พบ)	-	-	-	-
11/04/2565	<1.8	<1.8 (ไม่พบ)	ND (ไม่พบ)	ND (ไม่พบ)	<1 (ไม่พบ)	-	-	-	-
09/05/2565	<1.8	<1.8 (ไม่พบ)	ND (ไม่พบ)	ND (ไม่พบ)	<1 (ไม่พบ)	-	-	-	-
10/06/2565	<1.8	<1.8 (ไม่พบ)	ND (ไม่พบ)	ND (ไม่พบ)	<1 (ไม่พบ)	-	-	-	-
11/07/2565	<1.8	<1.8 (ไม่พบ)	ND (ไม่พบ)	ND (ไม่พบ)	<1 (ไม่พบ)	-	-	-	-
10/08/2565	<1.8	<1.8 (ไม่พบ)	ND (ไม่พบ)	ND (ไม่พบ)	<1 (ไม่พบ)	-	-	-	-
12/09/2565	<1.8	<1.8 (ไม่พบ)	ND (ไม่พบ)	ND (ไม่พบ)	<1 (ไม่พบ)	-	-	-	-
10/10/2565	<1.8	<1.8 (ไม่พบ)	ND (ไม่พบ)	ND (ไม่พบ)	<1 (ไม่พบ)	-	-	-	-
10/11/2565	<1.8	<1.8 (ไม่พบ)	ND (ไม่พบ)	ND (ไม่พบ)	<1 (ไม่พบ)	-	-	-	-
13/12/2565	<1.8	<1.8 (ไม่พบ)	ND (ไม่พบ)	ND (ไม่พบ)	<1 (ไม่พบ)	<0.010	2,499.22	<0.06	0.765
18/01/66	<1.1	<1.1	Not Detectable	Not Detectable	Not Detectable	-	-	-	-
15/02/66	<1.1	<1.1	Not Detectable	Not Detectable	Not Detectable	-	-	-	-
15/03/66	<1.1	<1.1	Not Detectable	Not Detectable	Not Detectable	-	-	-	-
20/04/66	<1.1	<1.1	Not Detectable	Not Detectable	Not Detectable	-	-	-	-
17/05/66	ND	ND	ND	ND	ND	-	-	-	-
14/06/66	<1.1	<1.1	Not Detectable	Not Detectable	Not Detectable	-	-	-	-
12/07/2566	<1.1	<1.1	NOT DETECTED	NOT DETECTED	NOT DETECTED				
23/08/2566	<1.1	<1.1	NOT DETECTED	NOT DETECTED	NOT DETECTED				
13/09/2566	<1.8	<1.8	<1.8	ไม่พบ	ไม่พบ				
18/10/2566	<1.8	<1.8	ไม่พบ	ไม่พบ	ไม่พบ	0.4	1500	<0.14	1.1
15/11/2566	<1.8	<1.8	ไม่พบ	ไม่พบ	ไม่พบ				
15/12/2566	<1.8	<1.8	ไม่พบ	ไม่พบ	ไม่พบ				

วันที่ตรวจวัด	พารามิเตอร์ (รายเดือน)					พารามิเตอร์ (รายปี)			
	Total Coliform Bacteria	Fecal Coliform Bacteria	Escherichia coli	Staphylococcus aureus	Pseudomonas aeruginosa	Total Chlorine	Chloride	Ammonia	Nitrate
10/01/2567	<1.8	<1.8	NOT DETECTED	NOT DETECTED	NOT DETECTED	-	-	-	-
14/02/2567	<1.8	<1.8	NOT DETECTED	NOT DETECTED	NOT DETECTED	-	-	-	-
13/03/2567	<1.8	<1.8	NOT DETECTED	NOT DETECTED	NOT DETECTED	-	-	-	-
10/04/2567	<1.8	<1.8	NOT DETECTED	NOT DETECTED	NOT DETECTED	-	-	-	-
08/05/2567	<1.8	NOT DETECTED	NOT DETECTED	NOT DETECTED	NOT DETECTED	-	-	-	-
12/06/2567	<1.8	NOT DETECTED	NOT DETECTED	NOT DETECTED	NOT DETECTED	-	-	-	-
10/07/2567	<1.8	NOT DETECTED	NOT DETECTED	NOT DETECTED	NOT DETECTED	-	-	-	-
14/08/2567	<1.8	NOT DETECTED	NOT DETECTED	NOT DETECTED	NOT DETECTED	-	-	-	-
18/09/2567	<1.8	NOT DETECTED	NOT DETECTED	NOT DETECTED	NOT DETECTED	-	-	-	-
16/10/2567	<1.8	NOT DETECTED	NOT DETECTED	NOT DETECTED	NOT DETECTED	<0.1	81.1	<0.6	21.60
13/11/2567	<1.8	NOT DETECTED	NOT DETECTED	NOT DETECTED	NOT DETECTED	-	-	-	-
11/12/2567	<1.8	NOT DETECTED	NOT DETECTED	NOT DETECTED	NOT DETECTED	-	-	-	-
15/01/2568	<1.8	NOT DETECTED	NOT DETECTED	NOT DETECTED	NOT DETECTED	-	-	-	-
19/02/2568	<1.8	NOT DETECTED	NOT DETECTED	NOT DETECTED	NOT DETECTED	-	-	-	-
19/03/2568	<1.8	NOT DETECTED	NOT DETECTED	NOT DETECTED	NOT DETECTED	-	-	-	-
23/04/2568	<1.8	NOT DETECTED	NOT DETECTED	NOT DETECTED	NOT DETECTED	-	-	-	-
21/05/2568	<1.8	NOT DETECTED	NOT DETECTED	NOT DETECTED	NOT DETECTED	-	-	-	-
18/06/2568	<1.8	NOT DETECTED	NOT DETECTED	NOT DETECTED	NOT DETECTED	-	-	-	-
ค่ามาตรฐาน	≤10	ต้องไม่พบ	ต้องไม่พบ	ต้องไม่พบ	ต้องไม่พบ	0.6-1.0	≤600	≤20	≤50
บริเวณที่มีผู้ใช้บริการหนาแน่น									
30/04/2563	<1.8	<1.8 (ไม่พบ)	ND (ไม่พบ)	ND (ไม่พบ)	<1 (ไม่พบ)	-	-	-	-
15/05/2563	<1.8	<1.8 (ไม่พบ)	ND (ไม่พบ)	ND (ไม่พบ)	<1 (ไม่พบ)	-	-	-	-
09/06/2563	<1.8	<1.8 (ไม่พบ)	ND (ไม่พบ)	ND (ไม่พบ)	<1 (ไม่พบ)	-	-	-	-
09/07/2563	<1.8	<1.8 (ไม่พบ)	ND (ไม่พบ)	ND (ไม่พบ)	<1 (ไม่พบ)	-	-	-	-

วันที่ตรวจวัด	พารามิเตอร์ (รายเดือน)					พารามิเตอร์ (รายปี)			
	Total Coliform Bacteria	Fecal Coliform Bacteria	Escherichia coli	Staphylococcus aureus	Pseudomonas aeruginosa	Total Chlorine	Chloride	Ammonia	Nitrate
06/08/2563	<1.8	<1.8 (ไม่พบ)	ND (ไม่พบ)	ND (ไม่พบ)	<1 (ไม่พบ)	-	-	-	-
24/09/2563	<1.8	<1.8 (ไม่พบ)	ND (ไม่พบ)	ND (ไม่พบ)	<1 (ไม่พบ)	-	-	-	-
14/10/2563	<1.8	<1.8 (ไม่พบ)	ND (ไม่พบ)	ND (ไม่พบ)	<1 (ไม่พบ)	-	-	-	-
06/11/2563	<1.8	<1.8 (ไม่พบ)	ND (ไม่พบ)	ND (ไม่พบ)	<1 (ไม่พบ)	0.369	1,904.41	<0.056	0.640
09/12/2563	<1.8	<1.8 (ไม่พบ)	ND (ไม่พบ)	ND (ไม่พบ)	<1 (ไม่พบ)	-	-	-	-
6/1/2564	<1.8	<1.8 (ไม่พบ)	ND (ไม่พบ)	ND (ไม่พบ)	<1 (ไม่พบ)	-	-	-	-
12/2/2564	<1.8	<1.8 (ไม่พบ)	ND (ไม่พบ)	ND (ไม่พบ)	<1 (ไม่พบ)	-	-	-	-
8/3/2564	<1.8	<1.8 (ไม่พบ)	ND (ไม่พบ)	ND (ไม่พบ)	<1 (ไม่พบ)	-	-	-	-
8/4/2564	<1.8	<1.8 (ไม่พบ)	ND (ไม่พบ)	ND (ไม่พบ)	<1 (ไม่พบ)	-	-	-	-
7/5/2564	<1.8	<1.8 (ไม่พบ)	ND (ไม่พบ)	ND (ไม่พบ)	<1 (ไม่พบ)	-	-	-	-
8/6/2564	<1.8	<1.8 (ไม่พบ)	ND (ไม่พบ)	ND (ไม่พบ)	<1 (ไม่พบ)	-	-	-	-
09/07/2564	<1.8	<1.8 (ไม่พบ)	ND (ไม่พบ)	ND (ไม่พบ)	<1 (ไม่พบ)	-	-	-	-
09/08/2564	<1.8	<1.8 (ไม่พบ)	ND (ไม่พบ)	ND (ไม่พบ)	<1 (ไม่พบ)	-	-	-	-
08/09/2564	<1.8	<1.8 (ไม่พบ)	ND (ไม่พบ)	ND (ไม่พบ)	<1 (ไม่พบ)	-	-	-	-
08/10/2564	<1.8	<1.8 (ไม่พบ)	ND (ไม่พบ)	ND (ไม่พบ)	<1 (ไม่พบ)	-	-	-	-
09/11/2564	<1.8	<1.8 (ไม่พบ)	ND (ไม่พบ)	ND (ไม่พบ)	<1 (ไม่พบ)	-	-	-	-
20/12/2564	<1.8	<1.8 (ไม่พบ)	ND (ไม่พบ)	ND (ไม่พบ)	<1 (ไม่พบ)	0.299	1,549.52	1.90	0.470
11/01/2565	<1.8	<1.8 (ไม่พบ)	ND (ไม่พบ)	ND (ไม่พบ)	<1 (ไม่พบ)	-	-	-	-
10/02/2565	<1.8	<1.8 (ไม่พบ)	ND (ไม่พบ)	ND (ไม่พบ)	<1 (ไม่พบ)	-	-	-	-
10/03/2565	<1.8	<1.8 (ไม่พบ)	ND (ไม่พบ)	ND (ไม่พบ)	<1 (ไม่พบ)	-	-	-	-
11/04/2565	<1.8	<1.8 (ไม่พบ)	ND (ไม่พบ)	ND (ไม่พบ)	<1 (ไม่พบ)	-	-	-	-
09/05/2565	<1.8	<1.8 (ไม่พบ)	ND (ไม่พบ)	ND (ไม่พบ)	<1 (ไม่พบ)	-	-	-	-
10/06/2565	<1.8	<1.8 (ไม่พบ)	ND (ไม่พบ)	ND (ไม่พบ)	<1 (ไม่พบ)	-	-	-	-
11/07/2565	<1.8	<1.8 (ไม่พบ)	ND (ไม่พบ)	ND (ไม่พบ)	<1 (ไม่พบ)	-	-	-	-

วันที่ตรวจวัด	พารามิเตอร์ (รายเดือน)					พารามิเตอร์ (รายปี)			
	Total Coliform Bacteria	Fecal Coliform Bacteria	Escherichia coli	Staphylococcus aureus	Pseudomonas aeruginosa	Total Chlorine	Chloride	Ammonia	Nitrate
10/08/2565	<1.8	<1.8 (ไม่พบ)	ND (ไม่พบ)	ND (ไม่พบ)	<1 (ไม่พบ)	-	-	-	-
12/09/2565	<1.8	<1.8 (ไม่พบ)	ND (ไม่พบ)	ND (ไม่พบ)	<1 (ไม่พบ)	-	-	-	-
10/10/2565	<1.8	<1.8 (ไม่พบ)	ND (ไม่พบ)	ND (ไม่พบ)	<1 (ไม่พบ)	-	-	-	-
10/11/2565	<1.8	<1.8 (ไม่พบ)	ND (ไม่พบ)	ND (ไม่พบ)	<1 (ไม่พบ)	-	-	-	-
13/12/2565	<1.8	<1.8 (ไม่พบ)	ND (ไม่พบ)	ND (ไม่พบ)	<1 (ไม่พบ)	<0.010	2,599.19	<0.06	0.831
18/01/66	<1.1	<1.1	Not Detectable	Not Detectable	Not Detectable	-	-	-	-
15/02/66	<1.1	<1.1	Not Detectable	Not Detectable	Not Detectable	-	-	-	-
15/03/66	<1.1	<1.1	Not Detectable	Not Detectable	Not Detectable	-	-	-	-
20/04/66	<1.1	<1.1	Not Detectable	Not Detectable	Not Detectable	-	-	-	-
17/05/66	ND	ND	ND	ND	ND	-	-	-	-
14/06/66	2.2	2.2	Detectable	Not Detectable	Not Detectable	-	-	-	-
12/07/2566	2.2	2.2	NOT DETECTED	NOT DETECTED	NOT DETECTED				
23/08/2566	2.2	2.2	NOT DETECTED	NOT DETECTED	NOT DETECTED				
13/09/2566	<1.8	<1.8	<1.8	ไม่พบ	ไม่พบ				
18/10/2566	<1.8	<1.8	ไม่พบ	ไม่พบ	ไม่พบ	0.5	1486	<0.14	1.2
15/11/2566	<1.8	<1.8	ไม่พบ	ไม่พบ	ไม่พบ				
15/12/2566	<1.8	<1.8	ไม่พบ	ไม่พบ	ไม่พบ				
10/01/2567	<1.8	<1.8	NOT DETECTED	NOT DETECTED	NOT DETECTED	-	-	-	-
14/02/2567	<1.8	<1.8	NOT DETECTED	NOT DETECTED	NOT DETECTED	-	-	-	-
13/03/2567	<1.8	<1.8	NOT DETECTED	NOT DETECTED	NOT DETECTED	-	-	-	-
10/04/2567	<1.8	<1.8	NOT DETECTED	NOT DETECTED	NOT DETECTED	-	-	-	-
08/05/2567	<1.8	NOT DETECTED	NOT DETECTED	NOT DETECTED	NOT DETECTED	-	-	-	-
12/06/2567	<1.8	NOT DETECTED	NOT DETECTED	NOT DETECTED	NOT DETECTED	-	-	-	-

วันที่ตรวจวัด	พารามิเตอร์ (รายเดือน)					พารามิเตอร์ (รายปี)			
	Total Coliform Bacteria	Fecal Coliform Bacteria	Escherichia coli	Staphylococcus aureus	Pseudomonas aeruginosa	Total Chlorine	Chloride	Ammonia	Nitrate
10/07/2567	<1.8	NOT DETECTED	NOT DETECTED	NOT DETECTED	NOT DETECTED	-	-	-	-
14/08/2567	<1.8	NOT DETECTED	NOT DETECTED	NOT DETECTED	NOT DETECTED	-	-	-	-
18/09/2567	<1.8	NOT DETECTED	NOT DETECTED	NOT DETECTED	NOT DETECTED	-	-	-	-
16/10/2567	<1.8	NOT DETECTED	NOT DETECTED	NOT DETECTED	NOT DETECTED	<0.1	161	<0.6	21.94
13/11/2567	<1.8	NOT DETECTED	NOT DETECTED	NOT DETECTED	NOT DETECTED	-	-	-	-
11/12/2567	<1.8	NOT DETECTED	NOT DETECTED	NOT DETECTED	NOT DETECTED	-	-	-	-
15/01/2568	<1.8	NOT DETECTED	NOT DETECTED	NOT DETECTED	NOT DETECTED	-	-	-	-
19/02/2568	<1.8	NOT DETECTED	NOT DETECTED	NOT DETECTED	NOT DETECTED	-	-	-	-
19/03/2568	<1.8	NOT DETECTED	NOT DETECTED	NOT DETECTED	NOT DETECTED	-	-	-	-
23/04/2568	<1.8	NOT DETECTED	NOT DETECTED	NOT DETECTED	NOT DETECTED	-	-	-	-
21/05/2568	<1.8	NOT DETECTED	NOT DETECTED	NOT DETECTED	NOT DETECTED	-	-	-	-
18/06/2568	<1.8	NOT DETECTED	NOT DETECTED	NOT DETECTED	NOT DETECTED	-	-	-	-
ค่ามาตรฐาน	≤10	ต้องไม่พบ	ต้องไม่พบ	ต้องไม่พบ	ต้องไม่พบ	0.6-1.0	≤600	≤20	≤50

หมายเหตุ : มาตรฐานตามคำแนะนำของคณะกรรมการสาธารณสุข ฉบับที่ 1/2550 เรื่อง การควบคุมการประกอบกิจการสระว่ายน้ำ หรือกิจการอื่นๆ ในทำนองเดียวกัน

ND (Non-Detectable) หมายถึง ตรวจไม่พบ

<1.8 หมายถึง ตรวจไม่พบโดยวิธี MPN Test

<1 หมายถึง ตรวจไม่พบโดยวิธี Membrane Filter Technique